

Vivre à **LIMOGES**

Le magazine municipal d'information - Janvier 2022

166

Limoges, perspectives 2022

Pages 8 à 17



LIMOGES
ARTS DU FEU
ET INNOVATION

Désignée Ville créative de l'UNESCO en 2017

EN 2021, LES ÉTABLISSEMENTS CULTURELS DE LA VILLE DE LIMOGES ONT PROPOSÉ UNE OFFRE DE QUALITÉ MALGRÉ LA CRISE SANITAIRE

ARCHIVES MUNICIPALES



123 lecteurs
1 651 recherches par correspondance
1 408 communications
83 personnes visites guidées hors les murs

VILLE D'ART ET D'HISTOIRE

+ de 50 thématiques en visites individuelles
> vacances & week-ends
231 visites scolaires > soit **5 950** enfants reçus



MUSÉE DE LA RÉSISTANCE 19 mai/1^{er} décembre



8 066 visiteurs
1 939 scolaires
3 expositions temporaires

MUSÉE DES BEAUX-ARTS

129 visites et activités pour tout public
2 expositions temporaires



5 CENTRES CULTURELS DE LIMOGES



66 spectacles > soit **145** séances
> tous publics et scolaires
195 ateliers > soit **65** ateliers enfants et **130** ateliers adultes

6 BIBLIOTHÈQUES DU RÉSEAU Bfm

+ de 4 500 nouveaux inscrits
dont **36 %** n'habitent pas à Limoges
(26 % agglo - 10 % hors agglo)
720 000 prêts



CONSERVATOIRE



1 472 élèves inscrits, dont **29 %** hors Limoges :
28 CHAD classes à horaires aménagés danse
319 CHAM classes à horaires aménagés musique
> soit **179** en primaire et **140** au collège

OPÉRA DE LIMOGES

6 mois d'ouverture au public / **15 000** spectateurs
1 Festival d'été / **1** création mondiale
4 captations audiovisuelles / **20 000** vues
Programmes participatifs :
600 h en visio / **600** h en présence / **1** documentaire



SALLES MUNICIPALES en jours d'occupation mars/décembre



106 jours > pavillon du Verdurier
115 jours > galerie municipale
73 jours > espace Simone-Veil
162 jours > galerie des Hospices juin/décembre



Chers Limougeauds Chères Limougeaudes,

Au sein d'une démocratie, certes parfois chahutée, mais stable et riche de débats, nous avons la chance de pouvoir exprimer nos convictions dès lors que nos actions ne portent pas atteinte aux autres et au bien vivre ensemble.

Cette richesse individuelle, qui se façonne dès le plus jeune âge et se transmet, repose sur notre capacité à nous abreuver de l'univers qui nous entoure pour n'en garder que le meilleur.

L'accès à la culture est indéniablement la clé dont nous avons besoin pour mieux nous comprendre les uns les autres.

À ce titre, Limoges fait partie des villes qui s'efforcent de proposer des spectacles et représentations riches et diversifiés dans les centres culturels ou à l'Opéra, des expositions prestigieuses telle celle qui est organisée en partenariat avec le musée du Louvre intitulée Arts de l'Islam, un passé pour un présent.

N'oublions pas non plus les expositions temporaires que présentent les musées des Beaux-Arts et de la Résistance, ni le réseau de bibliothèques qui parsème la ville et accueille des lecteurs de tous horizons.

Pour 2022, nous avons fait le vœu de rallumer les étoiles, tout simplement parce qu'il faut croire en notre capacité à briller et à attirer les regards. Nous rallumons les étoiles en mettant en place une gestion raisonnée des éclairages publics. Parce que ce qui est bon pour la planète est bon pour nos enfants.

Nous continuerons nos projets pour Limoges, terminerons certains d'entre eux et en engagerons bien d'autres.

Nous continuerons à accompagner les associations et clubs sportifs qui s'investissent au quotidien.

Nous poursuivrons notre action avec l'UNICEF parce que nous sommes une ville amie des enfants.

Nous renforcerons la participation citoyenne à la vie politique en créant une assemblée de 55 limougeauds pour leur ville qui seront sélectionnés sur la liste électorale.

Nous continuerons à accompagner les seniors dans le maintien de leur autonomie et à aider les plus démunis à faire valoir leurs droits.

Nous continuerons à promouvoir ce qui fait de Limoges une ville où il fait bon vivre.



La crise que nous traversons ne peut nous laisser immobiles. Nous devons mettre toute notre énergie à préparer des lendemains plus sereins.

Chacun de nous porte une histoire qui lui est propre. Pour aller de l'avant justement, il faut se souvenir d'où l'on vient au risque de se perdre.

Sur cette route, comme l'écrivait Antoine de Saint-Exupéry dans Le petit Prince, vous croiserez peut-être un donneur d'ordres, quelques vaniteux, des amasseurs de trésors, un allumeur de réverbère consciencieux ou un érudit qui vous montrera la voie.

Mais dans tous les cas, ces rencontres forgeront votre expérience et vous enrichiront, si vous parvenez à ne pas perdre de vue ce qui importe à vos yeux.


Prenez donc soin de vous, prenez soin de vos proches, respectez les gestes barrières car le vaccin n'est pas un trophée d'immunité et soyons solidaires pour que cette nouvelle année soit celle que nous voulons pour Limoges.

Je vous souhaite une bonne année 2022 et le meilleur pour chacun d'entre vous.

Fidèlement à vous.

Émile Roger Lombertie

Maire de Limoges

 @ERLOMBERTIE

le Maire@limoges.fr

www.moncarnetlimougeaud.com





La direction de la communication de la Ville de Limoges accueille tout au long de l'année des stagiaires de tout âge au sein des différents services.

En décembre, Solenn, élève en 3^e, était parmi nous. Elle nous livre son regard sur Noël à Limoges.

« L'année 2020, à cause de la pandémie, nous a privé de notre marché de Noël.

Mais durant décembre 2021, c'est avec une immense joie que nous avons pu retrouver le magnifique marché de Noël de Limoges.

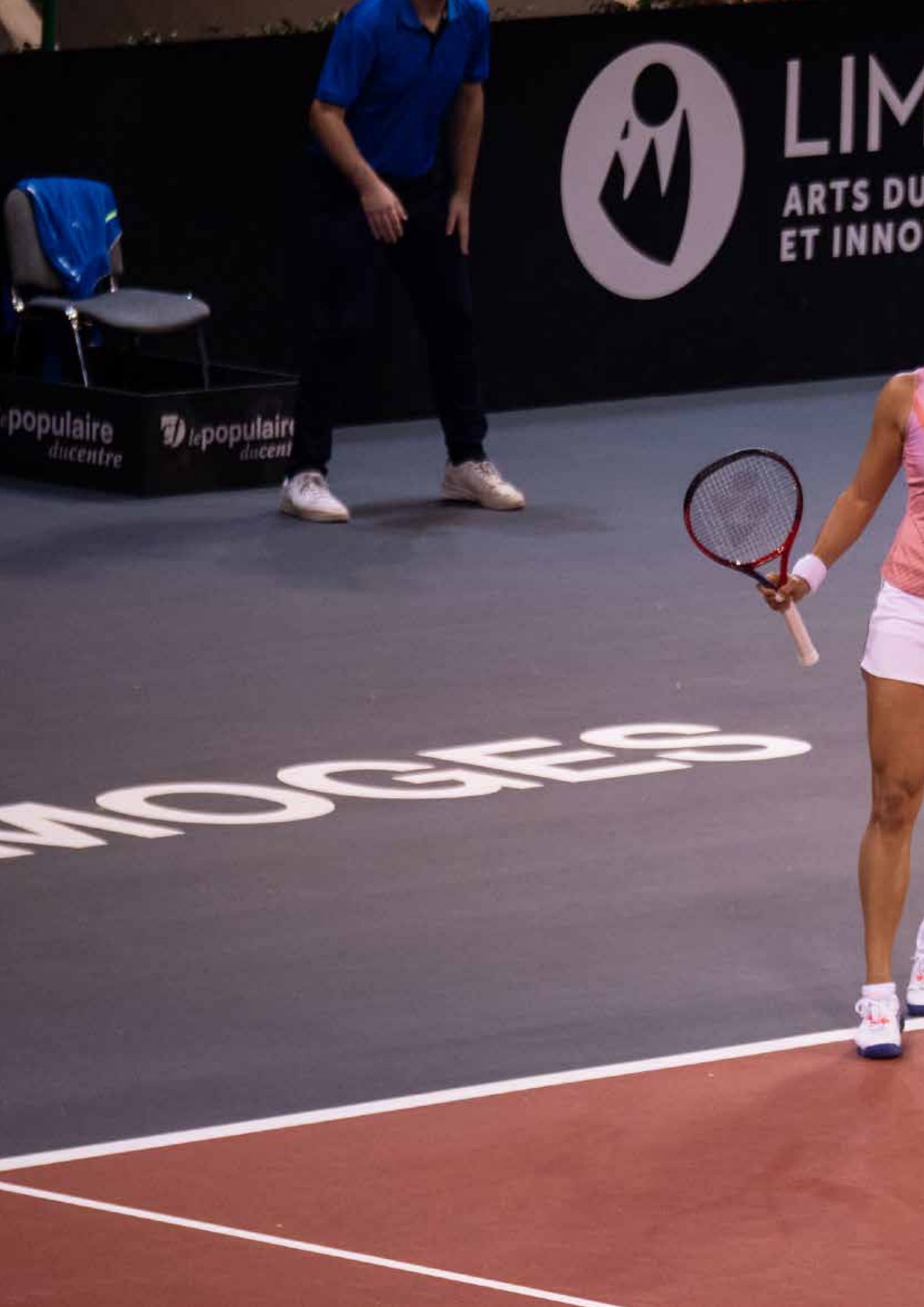
Ce marché nous a beaucoup comblé, Petits et grands ! Nous avons retrouvé place de la République la patinoire géante et les joies de la glisse ; les traditionnels jeux au pavillon du Verdurier, le grand manège sapin place de la Motte, ...

En se promenant un peu partout dans Limoges, nous avons pu à nouveau profiter des chalets et revoir le mythique chalet du Père Noël. Nouvelle animation cette année, le splendide son et lumière sur l'église Saint-Pierre.

Pour les personnes aimant les sensations fortes, ils ont eu la joie de retrouver leur fête foraine au champ de juillet ».

Pour que la magie de Noël perdure, une galerie photos est consultable en ligne sur limoges.fr





le populaire
du centre

le populaire
du centre



LIM
ARTS DU
ET INNO

MOGAS

MOGEB

FEU
VATION

Catalent

SPEED SERVE

117 Km/h



Première victoire lundi 13 décembre à l'Open BLS pour Caroline Garcia

Caroline Garcia a choisi Limoges pour faire son grand retour sur le circuit WTA. Avec un palmarès qui l'a conduite jusqu'à la 4^e place mondiale en 2018, la championne française débute sur le circuit professionnel en 2011 à Roland-Garros. Deux ans plus tard, elle fait son entrée dans le Top 100 et décroche en 2014 son premier titre WTA.

Après une excellente année 2015 ponctuée par un titre à l'Open de Limoges, Caroline Garcia joue deux demi-finales à Dubaï et Monterrey en 2016. Elle a ensuite les Internationaux de Strasbourg, puis le tournoi de Majorque.

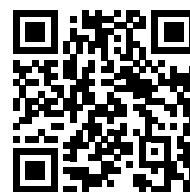
2017 est la meilleure année de Caroline puisqu'elle se retrouve à plusieurs reprises en demi-finales de tournois, et joue pour la première fois un quart de finale de Grand Chelem, à Roland-Garros et se hisse jusqu'en huitième de finale à Wimbledon avant de terminer sa saison en apothéose en enchaînant deux victoires consécutives dans des tournois majeurs à Pékin puis à Wuhan. Elle entre alors dans le Top 10 mondial et termine la saison 2017 à la 8^e place.

En 2018 : deux huitièmes de finale à l'Open d'Australie et à Roland-Garros et son septième titre WTA en fin d'année à Tianjin.

En 2020, elle atteint les huitièmes de finale à Roland-Garros.

En 2021, Caroline Garcia a participé à la 7^e édition de l'Open BLS de Limoges qui s'est déroulée dans l'enceinte du Palais des sports de Beaublanc.

Retrouvez tous les résultats sur www.openbblslimoges.fr



Les grands projets pour Limoges

En 2022, certains projets municipaux se termineront pendant que d'autres se poursuivent. Nous vous livrons dans ce dossier le récapitulatif des grandes étapes attendues cette année.

Plan d'eau d'Uzurat

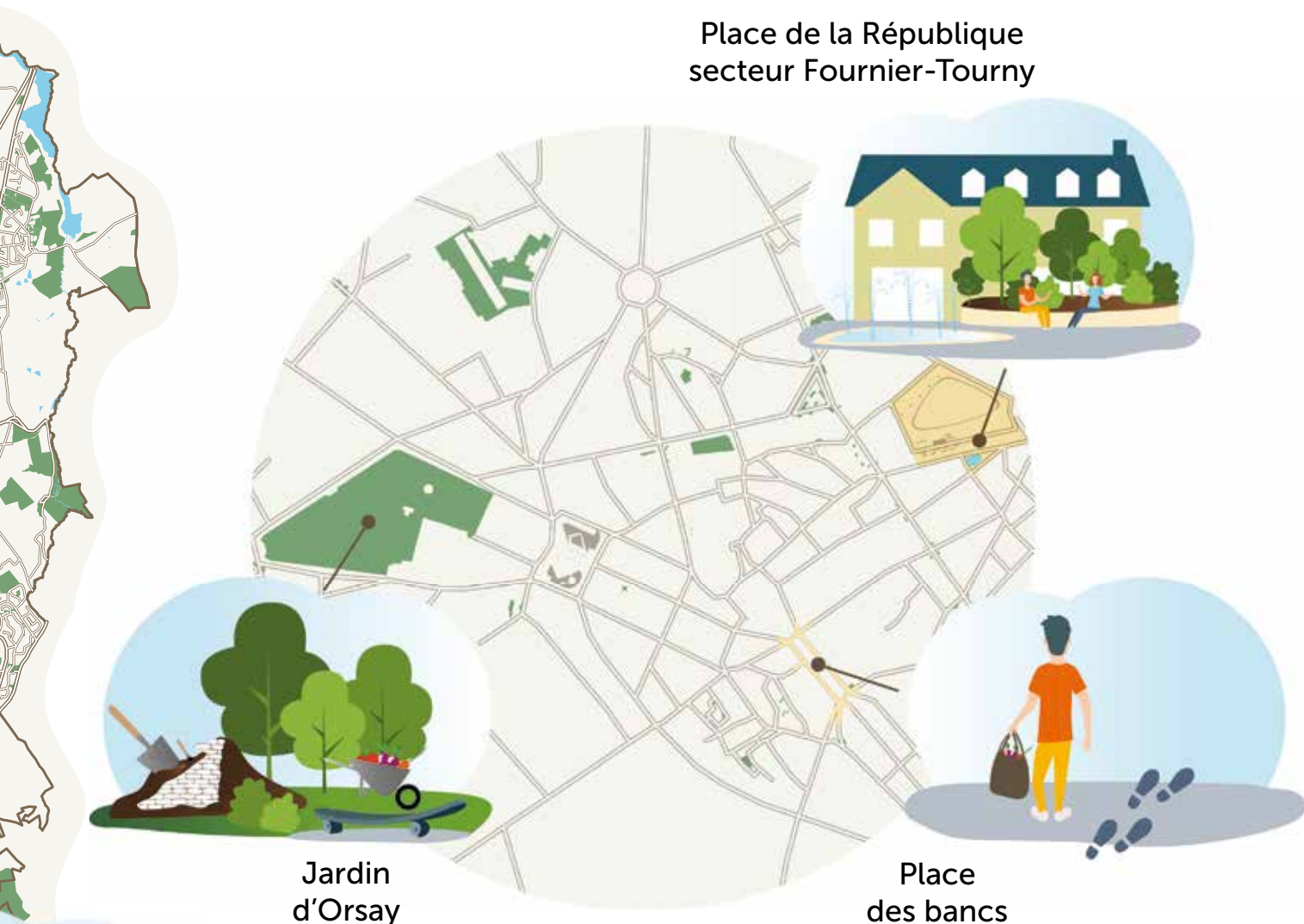
Parc des sports de Beaublanc

Jardin des sens

Bords de Vienne



Place de la République secteur Fournier-Tourny



Jardin
d'Orsay

Place
des bancs

Quartier
Carnot-Marceau

Place
St-Étienne

Pour sans cesse améliorer le cadre de vie des habitants et ainsi favoriser l'attractivité de Limoges, tous ces travaux sont menés en lien avec ceux qui utilisent ces différents sites :

- > les habitants bien sûr,
- > les associations et clubs sportifs à Beaublanc,
- > les fédérations de chasse et de pêche à Uzurat,
- > Limoges Métropole dans le cadre des compétences qui lui incombent,
- > les commerçants qui sont des interlocuteurs essentiels pour renforcer l'attractivité du centre-ville,

> sans oublier la Drac et l'architecte des Bâtiments de France...

Dans tous les cas, la Ville continuera de proposer des phases de concertations et de présentation au fil de l'avancement de chacun de ces projets.

Au quotidien, toutes les équipes sont à pied d'œuvre pour faire avancer chacun des dossiers selon les procédures réglementaires des marchés publics.

Place de la République, c'est fini en 2022

La seconde phase de travaux aux abords de la place de la République se terminera en 2022, rue Porte-Tourny et sur le secteur Fournier. Au regard du calendrier prévisionnel, la date de fin de chantier est prévue en avril.



En ce début d'année, l'installation de la fontaine a débuté place Fournier, tout comme la plantation des végétaux sur le secteur.

> La fin de la pose du pavage rue Saint-Martial et place Fournier est prévue en janvier.

> Les revêtements de voirie en bétons désactivés, avec des granulats apparents en surface, seront réalisés depuis la rue Saint-Martial en terminant par la rue Porte-Tourny de février à mars selon les conditions météorologiques.

> La statue de Jeanne-d'Arc sera installée sur place courant avril rue Porte-Tourny sur le parvis en face de l'église.

Elle est en cours de restauration par l'entreprise Blanchon.

> Pour le projet d'un espace commerçant en bordure de la place, au niveau du jardin éphémère qui jouxte la rue Saint-Martial, l'analyse des offres de l'appel à manifestation d'intérêt lancé par la Ville a débuté.

La présentation du projet pourra se faire à l'issue de cette phase d'études. Notez que l'entrée de la Crypte Saint-Martial sera valorisée et qu'il se murmure que l'Office de Tourisme pourrait investir cet espace.

Situés à quelques pas de cette nouvelle entrée du cœur de ville, les parkings Jourdan (550 places) et République (420 places) sont facilement accessibles à pied.

Si vous n'aimez pas marcher, le stationnement d'une demi-heure est gratuit dans les parkings comme sur voirie.

2 heures sont également offertes aux automobilistes les samedis dans les parkings Jourdan, Hôtel-de-Ville, et Churchill.

Retrouvez toutes les infos dans le guide du stationnement téléchargeable sur limoges.fr



Ici dessus, installation de la fontaine sur le secteur Fournier et ci dessous plantations rue Porte-Tourny



Du nouveau rue Jean-Jaurès

Parmi les grands projets à conduire en 2022, la Ville étudie le développement d'un cœur de ville piéton qui inclurait la rue Jean-Jaurès dans sa partie comprise entre la place Stalingrad et la rue Rafilhoux.

Avant de s'engager dans cette voie, une concertation sera lancée en mars auprès des habitants pour recueillir les avis du plus grand nombre.



Bords de Vienne, le secteur de La Font Pinot à l'étude

Le réaménagement des bords de Vienne avec ses 7 kilomètres de berges qu'il faut protéger, préserver et réintégrer pour rétablir le lien entre la ville, la rivière et ses habitants, se poursuit.

Après les travaux de la rue de la Filature qui se sont achevés l'été dernier, c'est le site de La Font Pinot qui est le prochain secteur concerné.

La Font Pinot est un site emblématique des bords de Vienne avec une diversité d'ambiance et de paysages remarquables qui bénéficient d'une position centrale entre les deux ponts historiques, Saint-Martial et le Viaduc de la SNCF.

La Ville de Limoges mène actuellement un concours de maîtrise d'œuvre afin de recruter le paysagiste qui travaillera sur l'aménagement des espaces publics identifiés situés sur la rive droite de la Vienne.

Les travaux à venir

- > Une requalification complète de la grande « prairie » de La Font Pinot,
- > Un contournement piéton de la pile du Viaduc qui fait obstacle aux promenades,
- > Le renforcement des aires de jeux,
- > La valorisation des berges actuellement étroites et la presqu'île de la Filature
- > Le nom du lauréat du concours sera dévoilé au 1^{er} trimestre 2022.
- > Le coût des travaux est estimé à 3 400 000 € HT, ils devraient débiter au 2^e semestre 2023.

Le Port du Naveix et la plaine des Casseaux font peau neuve

Dans la continuité des aménagements des bords de Vienne, le secteur du port du Naveix au niveau de la plaine des Casseaux, entre le centre de loisirs jeunes de Limoges (CLJ) et le bassin d'orage, va faire l'objet de plusieurs travaux d'aménagement dès 2022.

Sont prévus :

- > Le réaménagement de l'aire de jeux (début des travaux à l'automne 2022),
- > La modernisation des modules de glisse et du terrain de pétanque,
- > La pose d'assises,
- > L'installation d'éclairage public,
- > La réfection d'un parking,
- > La réfection du cheminement jusqu'à l'orée du bois en contrebas de l'avenue des Casseaux en direction du Palais-sur-Vienne.





Beaublanc, le renouveau pour tous

Dans le prolongement des aménagements réalisés par la Ville pour inciter les familles à venir profiter de ce parc urbain et pour séduire les sportifs toutes catégories, le réaménagement de Beaublanc se poursuivra en 2022. Équipements sportifs, aménagements ludiques, parcours destination bien-être, espace de glisse urbain, aires de détente, tous les éléments sont réunis. Pour la transformation du parc et du palais des sports, le concours de Maîtrise d'œuvre est en cours. Suivra l'analyse des offres reçues, pour un projet qui sera dévoilé au cours de l'été 2022.



Dossier spécial 100 % web sur la présentation du projet de réaménagement de parc des sports de Beaublanc sur limoges.fr, rubrique à lire



Le jardin des sens, un nouvel éden sort de terre

Pourquoi un jardin des sens ? Sens est le seul mot syllabique qui a trois significations : la sensation, mettre en éveil les 5 sens des visiteurs - la direction, proposer plusieurs sens de découverte et la signification, les relations qu'entretiennent les hommes avec les plantes. Le promeneur retrouvera ces différentes facettes au gré de sa balade. Avec le jardin des sens, la municipalité propose une expérience olfactive et sensorielle unique à Limoges.

Le jardin, en lieu et place de l'ancienne roseraie de Landouge, sera décliné en six espaces distincts :

> **Olfactif** avec 7 familles de parfum, des signatures qui font référence au sens de l'odorat

Les rosiers extraits du site ont été donnés au lycée des Vaseix pour la restauration de leur roseraie historique.

- > **Gourmand** des plantes comestibles et des légumes pépétuels seront proposés dans des assiettes végétales
- > **Aromatique** l'association de vivaces utilisées en herboristerie pour leurs vertus et leurs goûts qui rappellent les arômes des tisanes
- > **Floral** au centre du jardin, cet espace sera luxuriant, vivant et éclatant de couleurs
- > **Ombagé** pour accueillir les visiteurs dans un cadre rafraîchissant invitant à la détente et aux loisirs
- > **Symphonique** 3 jardins qui représentent chacun un univers : le textile avec des plantes à fibre, la mode avec des plantes décoratives et la couleur avec des plantes tinctoriales.

L'aménagement paysager du jardin est en cours avec les premières plantations d'arbres et les constructions des armatures des différents décors.

Après l'installation des structures, les plantations des vivaces et des arbustes reprendront au printemps 2022, pour une fin de chantier d'ici la fin de l'année.





Dans le quartier de la cité

Aviez-vous connaissance des vestiges archéologiques qui se situent derrière les palissades au bout de la place de la cathédrale, rue Neuve-Saint-Étienne.

Engagée dans une démarche de valorisation du patrimoine et d'amélioration du cadre de vie, la Ville lance cette année un ultime programme de valorisation du quartier de la cité.

Les enjeux sont clairs : renforcer la fréquentation du centre-historique / révéler le patrimoine du quartier et finaliser la connexion des Bords de Vienne et du centre-ville, via les rues du Neuve-Saint-Etienne, Porte-Panet.

Les travaux

Le projet prévoit d'ouvrir la perspective de la place et de créer un jardin de détente où sera révélé ce patri-

moine archéologique, dont une portion de voie antique existante.

En complément, un espace d'agrément sera aménagé sous le mail planté face au fronton de la cathédrale sur la place.

Des travaux de voirie sont aussi programmés pour redonner un caractère patrimonial médiéval aux espaces circulés. L'objectif est de

renforcer la place du piéton dans ce secteur grâce à l'usage de revêtements de sols adaptés et à la végétalisation de ces espaces.

Dans le prolongement de ces travaux sous maîtrise d'ouvrage Ville de Limoges, la communauté urbaine Limoges Métropole interviendra sur la seconde partie de la rue Porte-Panet (côté bords de Vienne).



Le marché de maîtrise d'œuvre, les phases d'études et la finalisation des fouilles archéologiques se dérouleront en 2022 et 2023. Tous les travaux devraient débuter en 2024.



Place des bancs

La réfection de la place des bancs est programmée.

Délégué à Limoges Métropole par la Ville, selon les besoins de restructuration du site, le projet



prévoit des aménagements piéton qui incluent la place du poids public, les rues des Halles, Lansecot et la partie haute Elie-Berthet.

En date de bouclage de Vivre à Limoges, le périmètre et le calendrier prévisionnel du projet n'étaient pas encore arrêtés.



Marceau en mutation

Après avoir accueilli la police municipale et le Centre de supervision urbain, le site Marceau poursuit sa mue avec des travaux en cours pour créer un édifice novateur : le Bâtiment 25.

Constitué d'espaces grand public, d'ateliers partagés ou privatifs tournés principalement vers le réemploi (bois, métal, textile ...), d'un fablab céramique, de bureaux partagés ou privatisables, cet espace collaboratif a pour ambition d'accompagner la création de projets, l'entrepreneuriat et les échanges. L'objectif est d'en faire un lieu identifié et identifiable, tel un véritable connecteur social au service



Octobre 2020, journée découverte du projet de tiers Lieu à Marceau. : le bâtiment 25 - Reportage sur 7alimoges.tv en flashant ce code



du quartier Carnot-Marceau. Un lieu que chacun pourra s'approprier selon ses besoins.

À ce stade, les travaux sont engagés, avec une ouverture prévue au cours du second semestre 2022.

Notez que le site pourrait bien accueillir les écoles d'enseignements supérieur de la Chambre de commerce et d'industrie (CCI) qui envisage de procéder à leur regroupement (ESCS, ISIH et groupe 3 IL).

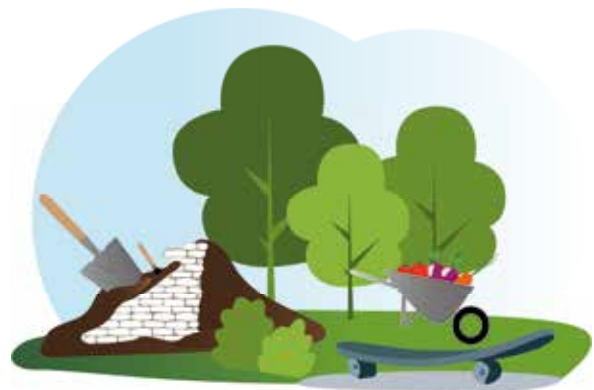
Les études à ce sujet sont toujours en cours côté CCI.

Des logements sont aussi prévus avec comme objectif de proposer une variété des produits pour répondre aux besoins identifiés : maisons de ville, habitat intermédiaire, logements collectifs, ...

Orsay, un jardin pour tous

Après une phase de concertation qui s'est déroulée en 2021, les 12 candidatures reçues pour le street plaza et l'aménagement paysager du parc sont en cours d'analyse. Trois dossiers seront sélectionnés fin janvier 2022.

Ces offres seront étudiées, analysées et négociées. Un concepteur travaillera sur les candidatures durant trois mois. Le programme d'aménagement du jardin d'Orsay devra intégrer un espace de glisse (pour skatter et roller) situé entre le Palais de Justice et le kiosque et une nouvelle aire de jeux. Le jardin sera avant tout une place ouverte à tous, avec des usages pour tous les publics.



Le nom du lauréat sera divulgué en juin 2022, le projet dévoilé courant de l'été pour un début des travaux en 2023.





Uzurat, un site naturel d'exception aux portes de la ville

Créé en 1979, le plan d'eau d'Uzurat, d'une surface de 5 hectares, est un lac artificiel alimenté par la rivière Aurence, dérivée en 2018 afin d'en rétablir la continuité écologique. Depuis la fin de l'année 2021, la Ville de Limoges procède à un curage des sédiments, opération jamais réalisée à ce jour.

L'opération de curage va permettre de contrôler la population de jussie (une plante exotique envahissante) mais aussi d'évacuer une partie des sédiments sur d'autres sites distants. Broyés et mélangés, ces sédiments seront réemployés comme substrats dans les espaces verts de la Ville de Limoges. Il s'agit d'importants travaux car le lac d'Uzurat n'a pas été curé depuis 40 ans.

Le bassin de décantation sera rénové pour un montant de 300 000 euros ainsi que le système de vidange du lac. Les travaux devraient s'achever au printemps 2022.

Au début de l'été 2022, une nouvelle signalétique sera mise en place afin d'identifier les différents parcours piétons proposés autour du lac :

> **Bleu : 2 100 m** > **Blanc : 4 400 m** > **Jaune 8 200 m.**

Sur les rives du lac, les aulnes ont été recépés pour favoriser le rejet de nouveaux arbres.

En parallèle, la rénovation des chemins du bois de la Bastide commencée en 2021 afin d'assurer une continuité de promenade, se poursuivra sur plusieurs années.

À cette occasion, une nouvelle signalétique des circuits balisés sera mis en place. Et dans le cadre de la régénération du bois de la Bastide, 1000 baliveaux ont été plantés en 2020.

* Recéper un arbre ou un arbuste, c'est le tailler très court, près du sol, dans un but de rajeunissement ou de ramification



La Maison de la Nature ouvre ses portes en janvier. Acquisée par la Fédération de la Chasse, elle proposera des animations en lien avec la Ville de Limoges pour le grand public et les scolaires. Une animatrice dédiée proposera de partir sur le terrain à la découverte de la faune et de la flore.



Située à la place du bâtiment de l'ancienne base nautique, la fédération de la Haute-Vienne pour la pêche et la protection du milieu aquatique devrait installer en 2022 une annexe pédagogique.

L'objectif est de développer un pôle départemental majeur sur l'environnement et de sensibiliser le public et les scolaires à la biodiversité des milieux aquatiques et à la découverte du loisir pêche.



Quartiers en mieux le renouvellement urbain continue

Le nouveau programme national de renouvellement urbain « Quartiers en mieux » se poursuit sur Beaubreuil, le Val de l'Aurence sud et les Portes-Ferrées. Le point sur les actions phares prévues en 2022



La rénovation du quartier s'amorce à Beaubreuil



et au Val de l'Aurence

Pour le quartier de Beaubreuil, l'année 2022 marquera le début de la mutation du quartier. Les premières démolitions seront lancées en début d'année par Limoges Habitat sur les immeubles situés aux n°2, 14, 26 et 28 rue Rhin-et-Danube. L'ambition forte de transformation portée également sur le secteur Fabre-d'Églantine va préciser les actions nécessaires et être présentée devant l'Agence nationale pour la rénovation urbaine (ANRU) pour obtenir des financements complémentaires.

Au Val de l'Aurence sud, la transformation sera également amorcée avec des premières démolitions qui devraient intervenir dans le courant de l'année 2022 sur les immeubles de Limoges Habitat situés du n°1 au 10 rue Joliot-Curie et du n°12 à 18 rue du Maréchal-Joffre, le lancement des travaux de résidentialisation des immeubles de Noalis situés du n°11 au 25 rue Joliot-Curie et le démarrage de la réhabilitation de l'immeuble de Limoges Habitat situé au 1 rue Lyautey.



aux portes-Ferrées, également

Sur les Portes-Ferrées, après une phase de démolition achevée en 2019, ce sera au tour des immeubles conservés du secteur Domnolet Lafarge de faire peau neuve avec le lancement des travaux de réhabilitation du n°28 au n°30 et de résidentialisation pour les n°38-40-42. La conception des espaces publics va se poursuivre, tout comme les actions engagées pour la mutation du centre commercial ; l'ambition environnementale pour la création d'un écoquartier est réaffirmée.

Un bilan de la concertation préalable menée sur les projets urbains de Beaubreuil et du Val de l'Aurence sud en 2021 sera soumis à la validation du conseil communautaire de Limoges Métropole et mis à disposition du public.

Les actions de participation des habitants se poursuivront tout au long de l'année, en lien avec les premiers chantiers en cours ou à venir sur ces 3 quartiers.

Concours

Limoges choisit son poumon vert

L'adaptation au changement climatique repose sur l'accumulation de petits gestes individuels. Au même titre que l'effet papillon, les arbres, partie émergée de l'iceberg, font l'objet d'une attention particulière. Pour préserver la biodiversité, la démarche de la Ville se veut fédératrice.

Grande ville à la campagne, Limoges représente 15 % de la superficie de la communauté urbaine (20 communes), mais elle accueille plus de 60 % de sa population. À ce titre et au regard de la densité urbaine, les problématiques d'îlots de chaleur font partie des enjeux pour lesquels la Ville se mobilise afin de lutter contre le réchauffement climatique.

« La Ville a déposé sa candidature pour le trophée de l'adaptation au changement climatique qui est porté par l'Agence de la transition écologique (ADEME), l'Office français de la biodiversité (OFB), l'Observatoire national sur les effets du réchauffement climatique (ONERC), précise Lionel Drain, en charge des Objectifs développement durable 2030 à la Ville.



Lionel Drain,
en charge des Objectifs développement durable 2030 à la Ville

Notre projet repose à la fois sur la continuité des actions engagées en faveur de la biodiversité et sur le concept de forêt urbaine globale : étendre la nature en ville ».

Le réchauffement climatique a des conséquences sur les arbres, c'est un fait. Lorsque l'on regarde la photo qui borde cette page, la place de la nature à Limoges ne fait aucun doute.

Pourtant, la collectivité ne peut agir seule sur le patrimoine arboré, tout simplement parce que près de 40 000 arbres seulement appartiennent à la ville. Plus de 11 000 relèvent des compétences de la Communauté urbaine Limoges Métropole et 1,2 hectare sur des parcelles privées (2/3 du patrimoine arboré).

Replanter et diversifier les essences en faveur de la biodiversité

L'heure est à la mise en œuvre de nouvelles stratégies, telle que la Ville les a initiées : plantation d'essences adaptées et diversifiées, amélioration de la pyramide des âges des arbres pour éviter que trop de spécimens n'arrivent en fin de vie au même moment, protection des arbres patrimoniaux qui sont des niches écosystémiques, promotion du végétal local - la Ville ayant d'ailleurs été la première collectivité à obtenir ce label, ...

L'action municipale repose aussi sur une approche durable vis à vis des aménagements. Prenons par exemple les cours d'écoles qui ont été longtemps bétonnées. La place est aujourd'hui laissée à des espaces végétalisés propices à la création d'îlots de fraîcheur comme au sein de groupe scolaire Condorcet Roussillon qui est sur le point de se terminer. Depuis 2019, la direction des espaces verts réalise un inventaire continu du patrimoine arboré, le nombre d'arbres replantés chaque année favorise le renouvellement de la nature en ville et de fait le retour d'une biodiversité parfois disparue (écureuils roux, chauve-souris, ...).

« À Limoges, le ratio espaces verts aménagés par habitant (50 m²) est une condition favorable pour renforcer les bienfaits de la nature en ville, précise Lionel Drain.

Et même si nous avons pour la plupart d'entre nous pris conscience de ces avantages, d'autres enjeux sont aujourd'hui à prendre en compte car on ne plante pas seulement pour dépolluer. Participer à ce concours nous a permis de prendre du recul et de nous octroyer des temps de réflexion entre les différentes équipes. Nous avons ainsi pu confirmer des priorités et apprécier l'importance d'un outil de pilotage informatique pour savoir quels arbres sont plantés à quel endroit et ainsi définir une stratégie à long terme ».

2 910 369 euros versés par la Ville à 227 associations et clubs sportifs en 2021

Les subventions ont été votées au cours des différents conseils municipaux de l'année 2021. Vous trouverez ci-dessous la liste des subventions votées aux associations et clubs sportifs que la Ville accompagne pour les aider à remplir leurs missions et, de fait, favoriser la création de lien, la mixité sociale, ou bien encore la solidarité.

Au total, c'est un montant de 2 910 369 euros (hors prestations logistiques et en nature) qui a été versé aux 227 associations qui en ont fait la demande.

Nom de l'association	2021
ACTION VITALE SANS FRONTIERE	500 €
AERO CLUB LIMOGES BELLEGARDE	2 500 €
AIDES LIMOUSIN	3 500 €
ALLIANCE JUDO LIMOGES	9 000 €
ALOUETTE FOYER CLUB RIVE GAUCHE	2 900 €
ALSEA	22 000 €
AMICALE CITE VICTOR THUILLAT	1 500 €
AMICALE DU CHAMP DORAT	250 €
AMICALE FRANCO PORTUGAISE	1 100 €
AMIS DU MUSEE BEAUX ARTS	1 000 €
AMIS MUSEE RESISTANCE DE LIMOGES	550 €
ANACR	200 €
ANCIENS COMBATANTS PRISON GUERRE CATM HAUTE VIENNE	500 €
ANIMA FAC	600 €
APPMLE	2 000 €
ARABESQUE	1 000 €
ARCHEOLOGIE EN LIMOUSIN	1 000 €
AS LEGRAND CLUB OMNISPORTS	2 200 €
AS LIMOGES BAS FARGEAS TENNIS	5 000 €
ASBCL LIMOGES	900 €
ASC BELLEVUE SAINTE CLAIRE	24 152 €
ASPTT LIMOGES	66 090 €
ASS LIMOUSINE DES USAGERS DE LA SANTE	200 €
ASS LOISIRS ET INTEGRATIONS SOCIALES	30 466 €
ASS VÉLO	3 000 €
ASSOCIATION COMMUNALE CHASSE AGREEE LIMOGES	510 €
ASSOCIATION COMMUNAUTE CAPDEMAT	16 435 €
ASSOCIATION D ACCOMPAGNEMENT SOCIAL	5 775 €
ASSOCIATION D AIDE AUX PAYS FRANCOPHONES	400 €
ASSOCIATION DE DROIT PRIVE ET EUROPEEN	400 €
ASSOCIATION DE SOINS PALLIATIFS HAUTE VIENNE	900 €
ASSOCIATION DEPORTES INTERNES RESITANTS PATRIOTES	1 500 €
ASSOCIATION DES PARALYSES DE FRANCE	3 000 €
ASSOCIATION FAMILLES TRAUMATISES CRANIENS LIMOUSIN	200 €
ASSOCIATION LIMOUSINE DE PROTECTION ANIMALE	1 800 €
ASSOCIATION MANAGEMENT ET ORGANISATION DU SPORT	1 000 €
ASSOCIATION PHOENIX ATTITUDE	1 000 €
ASSOCIATION POUR L ACCORDERIE DE LIMOGES	8 000 €
ASSOCIATION SOS CHATS ERRANTS 87	1 800 €
ASSOCIATION SPORTIVE BAD 87	3 600 €
ASSOCIATION SPORTIVE LIMOGES ROUSSILLON	1 500 €
ASSOCIATION VISITE DES MALADES ETS HOSPITALIERS	300 €
ATELIERS DECOUVERTE METIERS MANUELS	300 €
AURENCE LOISIRS COLLECTIF HABITANTS INSERTION MIXI	51 723 €
BANQUE ALIMENTAIRE HAUTE VIENNE	7 000 €
BASEBALL CLUB DE LIMOGES SPARKS	1 500 €
BEAUBREUIL VACANCES LOISIRS	46 698 €

Nom de l'association	2021
BLACK OUT EN SCENE	3 000 €
BMX CLUB DE LIMOGES	1 000 €
CADETS ET CADETTES DE ST MICHEL	4 000 €
CAFE DES DIRECTEURS DE LIMOGES	2 000 €
CALYPSONATE LIMOGES	100 €
CAPO LIMOGES OMNISPORTS	7 200 €
CAUE	13 500 €
CENTRE ECOUTE ET SOUTIEN	2 000 €
CENTRE HOSPITALIER ANIMATION LOISIRS	1 600 €
CENTRE INFO ET DOC DES FEMMES ET DES FAMILLES	2 000 €
CENTRE LOISIRS JEUNES LIMOGES	16 549 €
CENTRE REGIONAL INFORMATION JEUNESSE NOUVELLE-AQUI	2 000 €
CENTRE THEATRE DE L OPPRIME AUGUSTO BO	1 000 €
CERCLE ALGERIANISTE DU LIMOUSIN	1 500 €
CERCLE D ESCRIME DE LIMOGES	4 200 €
CLUB ALPIN FRANC SECTION LIMOUSIN	1 000 €
CLUB EPGV LIMOGES BELLEVUE	600 €
CLUB NAUTIQUE DE LIMOGES	1 650 €
CLUB SUBAQUATIQUE LIMOGES	1 100 €
COLLECTIF 87	22 000 €
COMITE BOULISTE DEPARTEMENTAL	2 500 €
COMITE DEPARTEMENTALE PREVENTION ROUTIERE	160 €
COMITE DES FETES DU PONT SAINT ETIENNE	3 500 €
COMITE PRIX RESISTANCE ET DEPORTATION CPRD	800 €
COMPAGNIE LES BARBUS	800 €
CONCILIATEURS DE JUSTICE DU LIMOUSIN	500 €
CONFEDERATION SYNDICALE DES FAMILLES	2 450 €
CRAFT	10 000 €
CULTURE ALPHA	6 100 €
CYCLO RACING CLUB LIMOGES 87	3 000 €
DU GRENIER AU JARDIN	900 €
ECLATS D EMAIL	47 000 €
ECOLE CHIENS GUIDES AVEUGLES CENTRE OUEST	750 €
ECOLE NATIONALE SUPERIEURE D ART LIMOGES AUBUSSON	3 000 €
EDUCATION PHYSIQUE GYMNASTIQUE VOLONTAIRE	787 €
EGLANTINO DO LEMOUZI	100 €
ELAN SPORTIF ET ELFES DE LIMOGES	3 840 €
EMAIL LIMOUSIN	1 500 €
EN DANSE	600 €
ENFANCE FAMILLE ADOPTION HAUTE VIENNE	150 €
ENTENTE COLOMBOPHILE LIMOUSINE	200 €
ENTR AIDSIDA LIMOUSIN	3 500 €
ESCALES SOLIDAIRES	4 700 €
ESPACE PORCELAINE	11 500 €
EXPRESSION 7	12 800 €
F 2 M PLANET	950 €
FEDERATION DU LOGEMENT DE LA HAUTE VIENNE	300 €

Nom de l'association	2021
FEDERATION HIERO LIMOGES	17 625 €
FEDERATION OEUVRES LAIQUES HAUTE VIENNE	2 750 €
FMC SOS LIMOGES	18 125 €
FONDATION LE REFUGE	1 000 €
FRANCE BENEVOLAT HAUTE VIENNE	200 €
FRANCE LIMOUSIN SELECTION	30 000 €
FRANCE VICTIMES 87 ASS AIDE AUX VICTIMES	14 500 €
GOLF CLUB DE LIMOGES	2 400 €
GRS CLUB LIMOGES	1 250 €
GUEULES SECHES DE LIMOGES	3 000 €
HALTE VINCENT	1 600 €
HORIZONS CROISES	81 500 €
HOT CLUB DE LIMOGES	500 €
IDEO TROPHÉE DES 4L	300 €
IRRÉSISTIBLE FRATERNITÉ IF	1 500 €
JEUNESSE LOISIRS VIGENAL	3 000 €
JEUNESSE SPORTIVE LAFARGE	9 500 €
JOURNAL DE BEAUBREUIL	1 000 €
KANOPE PRODUCTIONS	3 000 €
L ANTENNE	6 700 €
L HARMONIUM FRANÇAIS	1 500 €
L HOMME EN BLEU	500 €
L OUTIL EN MAIN EN LIMOUSIN	450 €
LA BOITE A BUSINESS	2 000 €
LA CHOUETTE	750 €
LA CITE DES JEUX	21 000 €
LA CORDEE NOUVELLE AQUITAINE	1 000 €
LA MARGUERITE	1 000 €
LA SAINT ANTOINE BASKET	3 100 €
LA SAINT LOUIS DE GONZAGUE	4 600 €
LA SANTE DE LA FAMILLE	450 €
LANDOUGE LOISIRS	11 760 €
LE CHAPEAU MAGIQUE	42 717 €
LES AILES LIMOUSINES	300 €
LES BLOUSES ROSES	400 €
LES DISQUES DU TIGRE	2 300 €
LES DONNEURS DE VOIX	4 000 €
LES FRANCOPHONIES DES ECRITURES A LA SCENE	171 000 €
LES KINDERGO	400 €
LES PETITS DEBROUILLARDS	4 500 €

Nom de l'association	2021
LES PETITS FRERES DES PAUVRES DE LIMOGES	750 €
LES POTES EN LIMOUSIN	450 €
LES SINGULIERS ASSOCIES	7 500 €
LIGUE DE DEFENSE DES DROITS DES ANIMAUX LDDA	1 800 €
LIGUE NOUVELLE AQUITAINE DE TENNIS	90 000 €
LIMOGES ATHLE	16 800 €
LIMOGES AVENIR BASKET CLUB	60 800 €
LIMOGES BASKET CLUB	1 800 €
LIMOGES BOXING CLUB DU VAL DE L AURENCE	1 050 €
LIMOGES CSP SASP	494 000 €
LIMOGES ETUDIANTS CLUB	5 640 €
LIMOGES FOOTBALL	12 000 €
LIMOGES GYMNASTIQUE RYTHMIQUE	930 €
LIMOGES HAND 88	300 000 €
LIMOGES LANDOUGE FOOT	1 100 €
LIMOGES SPORTING CLUB DE GLACE	1 500 €
LIMOGES TENNIS CLUB	3 100 €
LIMOGES TRIATHLON	1 300 €
LIMOUSIN CHINE	100 €
LIMOUSIN LARYNGECTOMISES MUTILES VOIX	200 €
LIMOUZ'IN GAZELLES	300 €
LIMOZ'ELLES TEAM	200 €
LUTTER pour l'INCLUSION et le RESPECT par l'ECRITURE	3 500 €
MAISON DES DROITS DE L HOMME	2 000 €
MEDIAS BEAUBREUIL	6 500 €
MEDIOSOLUCE	800 €
MEGABLAST PRODUCTION	2 200 €
MES MAINS EN OR	500 €
MILLE ET UNE FAMILLES	1 410 €
MOUV CONTRE RACISME & AMITIE ENTRE PEUPLES	450 €
MOUVEMENT FRANÇAIS PLANNING FAMILIAL HAUTE VIENNE	2 500 €
MUSIQUE ET JEUNE PUBLIC	500 €
MUTUALITE FRANÇAISE LIMOUSINE	51 136 €
OEUVRES HOSPITALIERES FR ORDRE MALTE	5 000 €
OFFICE CENTRAL COOPER ECOLE HAUTE VIENNE	1 863 €
ONG LE MONDE C EST AUSSI NOUS	250 €
OPUS 87	20 000 €
OSÉ LE DIRE 87	400 €
PATRIOTE LIMOUSINE ET JEUNESSES COOPERATIVES	3 500 €
PEP 87	53 161 €
PHENIX LIMOGES AMERICAIN FOOTBALL CLUB	1 100 €
PHOTO LOOK	500 €
PLANETE SCIENCES	9 500 €
POMPIERS DE L URGENCE INTERNATIONALE	2 500 €
PORTE DRAPEAU LIMOGES HAUTE VIENNE	200 €

Une nouvelle piste de Bmx a été inaugurée par la Ville en octobre dernier sur le site de La Basse. Une fresque murale a été réalisée par deux artistes de Street art Lek et Sowat. Depuis, le Bmx club de Limoges y dispense ses cours et y organise des compétitions d'envergure nationale et européenne.



Subventions



La Ville de Limoges soutient la Culture. En images, *Les Sorcières de Salem* d'après Arthur Miller. Un spectacle, mis en scène par Paul Golub et donné au Théâtre de l'Union en octobre. Pour continuer à valoriser les actions et projets de ce Centre dramatique national, des travaux d'envergure ont été réalisés par la Ville en 2020 : création d'une nouvelle salle de répétition, d'un espace dédié au Conservatoire municipal à rayonnement régional et une résidence pour artiste.

Nom de l'association	2021
PR2L	500 €
PRISE DE STEP	500 €
RACING LIMOGES JUDO	3 000 €
RED STAR TENNIS CLUB	3 200 €
REFRACTAIRES	1 250 €
REINSERTION SOCIALE DU LIMOUSIN	8 000 €
RESEAU D ECHANGE RECIPROQUES DE SAVOIRS	4 200 €
RESTOS DU COEUR HAUTE VIENNE	5 500 €
RONDISPORT 87	500 €
ROUE LIBRE	1 500 €
RUGBY CLUB L AURENCE LIMOGES	1 000 €
SCAMA RTF	1 500 €
SCE ACCOMPAGNEMENT TRAVAILLEURS HANDICAPES EMPLOI	800 €
SECOURS CATHOLIQUE	6 000 €
SECOURS POPULAIRE FRANCAIS	7 500 €
SECTION GYMNASSE VOLONTAIRE MONTJOLVIS	500 €
SOCIETE MYCOLOGIQUE DU LIMOUSIN	200 €
SOCIETE SPORTIVE LIMOUSINE DE TIR	2 400 €
SOS AMITIE LIMOUSIN	600 €
SPARTIATES TAEKWONDO LIMOGES	1 200 €
SPORTING LIMOGES VAL DE L AURENCE	5 190 €
STE ASTRONOMIE POPULAIRE DE LIMOGES	250 €
SWING FM	1 000 €
SYNDICAT PROFESSIONNEL DES EMAILLEURS FRANCAIS	1 000 €

Nom de l'association	2021
THEATRE DE L ECALE	500 €
THEATRE DE L UNION	248 800 €
THEATRE DE LA PASSERELLE	17 000 €
TOUR DU LIMOUSIN ORGANISATION	35 000 €
UD 87 DONNEURS DE SANG BENEVOLES	200 €
UDAF	450 €
UN ENFANT UN CARTABLE	1 000 €
UNAFAM	500 €
UNION HARMONIQUE MUNICIPALE	35 000 €
UNION SPORTIVE BEAUNE BASKET BALL	1 350 €
UNION SPORTIVE BEAUNE LES MINES FOOTBALL	1 100 €
UNION SPORTIVE LIMOGES BASTIDE	4 600 €
UNION VELOCEPEDIQUE LIMOGES - TEAM U 87	1 300 €
UNIS VERS TCHOUCK AND CO	1 500 €
URBAKA	40 000 €
US PETANQUE BEAUNE MINES	500 €
USAL ASSOCIATION	216 000 €
VALENTIN HAUY	250 €
VARLIN PONT NEUF	11 500 €
VIE LIBRE	850 €
VIGENAL FOOTBALL CLUB LIMOGES	1 370 €
VITAL	41 307 €
VIVRE AVEC EN LIMOUSIN	900 €
VOIR ENSEMBLE	300 €

La Ville et l'Unicef s'investissent pour la jeunesse

La Ville de Limoges, ville amie des enfants, a renouvelé en décembre son partenariat avec l'UNICEF jusqu'en 2026 et tracé la feuille de route pour l'année 2022. En filigrane, la poursuite des actions engagées et de nouveaux projets pour répondre aux engagements de l'UNICEF.



Cérémonie de renouvellement du partenariat UNICEF / ville de Limoges vendredi 3 décembre à l'hôtel de ville

L'UNICEF a décerné à la Ville de Limoges un nouveau titre **Ville amie des enfants** jusqu'en 2026, avec des engagements clairement définis en faveur :

- > du bien-être et de l'épanouissement des enfants,
- > de la protection de l'enfance et de la lutte contre la discrimination,
- > d'un parcours éducatif de qualité sur le territoire,
- > de l'implication de chaque jeune selon sa capacité à participer,
- > du respect des droits de l'enfant.

Et ce ne sont pas des mots en l'air.

Investie depuis plusieurs années en faveur des enfants et des jeunes, pour leur éducation, leur santé, leur épanouissement et leur réussite, la Ville a créé le premier Conseil municipal des enfants en 2016.

Depuis, ces jeunes élus de CM1, CM2 et 6° ont porté de nombreux projets tels la journée sans voiture, la lutte contre les discriminations et le harcèlement scolaire, ou bien encore la lutte contre le gaspillage alimentaire - une action pour laquelle ils viennent de recevoir un prix (voir encadré). Toujours pour le mieux être des enfants, la Ville s'est aussi engagée dans des actions emblématiques

comme la lutte contre les perturbateurs endocriniens et une veille sur la qualité de l'air intérieur, d'abord, dans les crèches municipales, puis,

dans les écoles maternelles publiques et prochainement, dans les écoles élémentaires publiques.

Parmi les exemples de cette implication, un autre projet solidaire, porté par les jeunes élus du Conseil municipal des enfants (CME) a aussi été réalisé. À l'occasion de la Journée internationale des droits de l'enfant et de la commémoration de la Convention internationale des droits de l'enfant (CIDE), la commission Vivre ensemble du CME proposait des textes en slam, qui seront offerts à différentes associations.

Reportage Le slam du Conseil Municipal des Enfants, à voir sur 7alimoges.tv ou en flashant ce code



Lutte contre le gaspillage alimentaire, Les enfants du Conseil municipal récompensés



Nadine Rivet, adjointe au maire, était à Bordeaux pour la cérémonie de remise du prix qui s'est déroulée le 8 décembre.

Jeudi 9 décembre à Bordeaux, un jeu créé par les jeunes élus de la commission sport et santé du Conseil municipal des enfants (2018/2020) a été récompensé lors des Trophées du REGAL Nouvelle-Aquitaine.

Intitulé *Jeu gaspille moins*, il est destiné à lutter contre les idées préconçues sur les dates de péremption et les produits périmés, au moyen de cartes destinées à vérifier si l'aliment est encore consommable ou non, selon le nombre de points obtenus.

Jeu à télécharger sur limoges.fr, rubrique Pratique / Réduction des déchets / Gaspillage alimentaire comment l'éviter ?



Toujours en matière de réduction des déchets, Limoges Métropole a lancé une consultation de la population sur cette thématique.

Pour y répondre, rendez vous sur le site de Limoges métropole, rubrique actualités sur limoges.fr ou flashez ce code





Mouctar Diaby-Dabo,
Conseiller municipal



Haroun Abidi,
Conseiller municipal



Match amical de rugby Stade Rochelais / Stade Toulousain, disputé au stade de Beaublanc.
**Retour en images sur cette rencontre qui s'est déroulée
samedi 22 août 2020 à Beaublanc sur limoges.fr ou en flashant ce code**



Emma Dupuis,
Conseiller municipal



Mahé Le Lostec,
Conseiller municipal



Parlons sport

Les jeunes élus de la commission sport santé du Conseil municipal des enfants (CME) poursuivent la collaboration engagée avec le Comité département olympique et sportif (CDOS 87) sur la thématique des valeurs du sport et de l'Olympisme.

Au départ, un simple diaporama pour engager la réflexion. Sur l'écran, des images éloquentes de situations qui invitent à se poser des questions sur le fair-play : une main tendue pour aider l'adversaire à se relever, une tape sur l'épaule en guise de soutien, un carton jaune, un rouge, le public, une équipe, un sport co', des sportifs, des sportives, des personnes en situation de handicap, issues d'une autre culture, une blessure, l'entraide, ...

« Nous avons fait le choix de travailler avec des enfants car il nous a semblé important de leur donner de la matière pour qu'ils soient acteurs de l'évolution des mentalités dans le sport, précise Jean-Marc Bellezane, vice-président du CDOS de Haute-Vienne. Les enfants ont montré leur intérêt pour les thématiques que nous abordons tel que le présente le mouvement olympique, à savoir l'excellence, l'amitié et le respect ».



Jean-Marc Bellezane, vice président du Comité départemental olympique et sportif 87

Tout y est

« Tout ce qui caractérise le fair play repose sur ces trois valeurs, poursuit Charlotte Berger, agent de développement au CDOS, que l'on soit athlète, arbitre, supporter, parent, entraîneur, ... C'est d'ailleurs aussi le cas vis-à-vis des

équipements et des sites où l'on pratique une activité sportive et que l'on doit aussi respecter ».

Vous avez dit fair-play

Mis en stand by en raison de la pandémie de Covid, les échanges entre les représentants du CDOS et les enfants du CME viennent de reprendre. Les élus du précédent conseil ont ainsi passé la main à leurs successeurs.

Et lorsqu'on leur demande qu'elle est la bonne attitude, ils évoquent naturellement ce qu'il faut faire « le nécessaire respect des règles, faire du sport comme un loisir dans la joie et la bonne humeur, serrer la main de l'adversaire que l'on gagne ou que l'on perde, accepter le choix de l'arbitre même quand on estime que c'est injuste, ... »

Et puis ce qu'il faut éviter : « de se vanter quand on gagne, de se fâcher et de se mettre en colère, de mettre certains joueurs de l'équipe à l'écart, ... »

Même s'il reconnaît qu'il existera toujours un décalage entre ces mots et la réalité sur le terrain, Jean-Marc Bellezane n'en demeure pas moins convaincu qu'en usant de pédagogie, le sport en sortira forcément grand !

À suivre ...



Charlotte Berger, Agent de développement au sein du Comité départemental olympique et sportif 87



Tirage au sort des membres des deux collèges citoyens au sein desquels sera constituée l'assemblée citoyenne 55 Limougeauds pour leur ville en présence d'Émile Roger Lombertie, maire de Limoges, Muriel-Jasniak-Laskar et Vincent Brousse, tous deux adjoints au maire. À gauche Liliane Mérand, directrice de la démocratie participative et Patricia Garnier qui a relayé cet événement sur les réseaux sociaux de la Ville.

« Nous avons été élus pour faire des choix pour Limoges, précise Émile Roger Lombertie, maire de la commune.

Pour autant, nous avons aussi besoin de rester en contact avec les habitants. Grâce à cette assemblée citoyenne, nous serons en mesure de partager nos visions et de sensibiliser les habitants aux règles qui s'imposent à une collectivité ».

Assemblée citoyenne Qui seront les 55 élus ?

Mardi 14 décembre, deux collèges de 220 Limougeauds (parité hommes / femmes) ont été constitués par tirage au sort parmi les électeurs inscrits sur la commune, soit 440 en tout. Destinés à constituer un vivier d'acteurs souhaitant s'impliquer pour Limoges, tous ont été prévenus par courrier de leur désignation, leur réponse étant attendue avant le 10 janvier. Libre à chacun d'accepter ou de refuser d'y figurer.

Dans un second temps, une assemblée citoyenne sera constituée au sein de ces collèges.

Composée de 55 membres, à parité hommes femmes, en miroir au nombre de membres du conseil municipal, cette assemblée, nommée 55 Limougeauds pour leur ville participera à l'exercice de la démocratie participative à Limoges.

Destinée à réfléchir et faire avancer les projets structurants sur la ville, leurs travaux viendront compléter les actions engagées localement par les représentants des habitants élus au sein des conseils de quartier.



Liliane Mérand, Directrice de la démocratie participative à la Ville

Comme l'explique Liliane Mérand, directrice de la démocratie participative à la Ville, « Le travail en synergie réalisé avec les dix conseils de quartier, qu'il s'agisse de projets sportifs, culturels, d'urbanisme, d'environnement ou de mobilité, ... toutes les perspectives sont ouvertes ».

Autre objectif de ce dispositif fédérateur, renforcer l'éducation à la citoyenneté de tous les habitants et créer un relais auprès de la population.

Son installation est prévue au premier semestre 2022 et parmi les actions qu'elle aura vocation à accompagner, citons par exemple la mise en œuvre de la charte de développement durable qui a été adoptée par la Ville

Recensement de la population : ces agents municipaux sont les seuls habilités par la mairie

Chaque année, le recensement de la population est organisé par la mairie et l'Insee dans les communes de 10 000 habitants ou plus, auprès d'un échantillon de 8% de la population tiré au sort. Le recensement de la population se déroulera du 20 janvier au 26 février 2022. La loi rend obligatoire la réponse à cette enquête, qui permet de déterminer la population officielle de la commune.

Un agent recenseur se présentera chez vous, muni de sa carte officielle tricolore comportant sa photographie et la signature du maire. Il vous remettra la notice sur laquelle figurera vos identifiants pour vous faire recenser en ligne, sur le site : www.le-recensement-et-moi.fr

Si vous ne pouvez pas répondre par internet, l'agent recenseur vous remettra les questionnaires papier concernant votre logement et les personnes qui y résident. Remplissez-les lisiblement. Si vous le souhaitez, l'agent recenseur peut vous aider. Il viendra ensuite les récupérer à un moment convenu avec vous. Pour faciliter le travail de l'agent recenseur, merci de répondre rapidement.

Si vous êtes recensé et souhaitez obtenir des renseignements complémentaires, vous pouvez contacter la mairie au 05 55 45 65 99.



Virgile Ansel
**Valadon
Renoir**



Françoise Bardot
**Le Gros Tilleul
Le Puy Las Rodas**



Cécile Bertani
La Cathédrale



Christelle Boulert
**Le Grand Treuil
La Gare**



Évelyne Boulesteix
**Durkheim - Zup
Cognac - CC Cognac**



Élodie Breton-Legros
**J. Ferry - V. Auriol
M. Jambost - M. Bouyol**



Sandrine Cavalhac
**Les Émailleurs
La Visitation**



Radija Dahmani
**Les Ponts
Le Sablard**



C. David-Fernandes
Le C.H.U



E. Desenfant
**Sainte-Claire
Révolution**



Alexandra Domenget
**Montjovis
Le Vigenal**



Anthony Dubois
**Beaune-les-Mines
Château d'eau - G. Philippe**



Éric Dutheil
Carnot



Christophe Faure
**Les Portes-Ferrées
Magré**



Jean-Marie Grousset
**Étoile de Fontauray
La Brègère - La Bastide**



Mireille Guérin
Le Roussillon



Stéphanie Jaulhac
**Louyat
Le Mas Loubier**



Jessy Lascaux
**Landouge
Bellegarde**



Caroline Levacher
Hôtel de Ville



Franck Lhomond
Les Galeries



Olivier Madehors
**Les Halles
Ruchaud-Curie**



Isabelle Dupuy
Fustel de Coulanges



Sabrina Martin
**Z.I Nord - Beaubreuil
Ester**



J-P Mespoulède
**Les Charentes
La Visitation**

Le recensement, c'est sûr : vos informations personnelles sont protégées. Seul, l'Insee est habilité à exploiter les questionnaires.



Cyril Nicolas
Montplaisir
Les Coutures



Ismaël Paulino
Beublanc
Thuillat



Didier Pouget
Colombier - Champ
de Foire - O. de Serres



Laetitia Redon
La Borie



Corinne Ricoux
Puy Imbert
Les Homérides

Réservistes



Alain Maillard



Frédéric Zabel

Listes électorales : vous avez jusqu'au 4 mars 2022 pour vous inscrire



Il n'est pas trop tard pour vous inscrire sur les listes électorales et pouvoir ainsi participer à l'élection présidentielle des 10 et 24 avril 2022 : vous avez encore jusqu'au 4 mars.

La loi du 1^{er} août 2016 a en effet modifié les modalités d'inscription sur les listes électorales depuis le 1^{er} janvier 2019 et institué un Répertoire électoral unique (REU), géré par l'Insee*, qui permet une plus grande souplesse dans l'actualisation des listes électorales.

Pour s'inscrire, voici la liste des pièces justificatives à fournir :

- un titre d'identité en cours de validité (carte d'identité nationale ou passeport),
- un justificatif de domicile de moins de trois mois.

Comment s'inscrire ?

- Soit en se rendant à la mairie avec les pièces justificatives réglementaires.

Horaires d'ouverture :

1. Hôtel de ville : du lundi au vendredi de 8 h 30 à 17 h

2. Mairies annexes de Landouge et de Beaune-les-Mines/antennes-mairie : consulter les horaires sur le site internet de la Ville, **limoges.fr**

- Soit par courrier, en adressant à la mairie le formulaire d'inscription (disponible en mairie et sur **limoges.fr**) et les pièces justificatives réglementaires.

- Soit en ligne sur le site du Ministère de l'intérieur **service.public.fr** (rubrique « Papiers - Citoyenneté ») en rattachant à la demande les pièces justificatives scannées.

Comment vérifier votre inscription ?

Pour savoir sur quelle liste électorale vous êtes inscrit (inscription d'office ou inscription volontaire), pour vérifier que vous n'avez pas été radié et pour connaître l'adresse de votre bureau de vote : vous pouvez vous rendre sur le site **service-public.fr** (rubrique Services en ligne et formulaires > Vérifier votre inscription électorale et votre bureau de vote).

Renseignements auprès du service Accueil Élections et démarches citoyennes au 05 55 45 61 12 ou sur limoges.fr rubrique « Pratique > Mes démarches > Papiers d'identité et citoyenneté ».

* Institut national de la statistique et des études économiques.



30 ans du portage de repas à domicile

30 bougies pour le service de portage de repas à domicile que le Centre Communal d'Action Sociale de la Ville de Limoges propose 7 jours sur 7 et 365 jours par an aux seniors de plus de 60 ans. Près de 5 000 repas par mois sont ainsi livrés, soit environ 52 000 repas à l'année.



Une attention particulière pour l'anniversaire des bénéficiaires

Chaque matin, le rituel est le même. Dès la première heure, les livreurs du service chargent les plateaux repas dans leur camionnette avant de commencer leur tournée pour distribuer les repas qui ont été commandés. Avec une moyenne de 200 bénéficiaires à servir chaque jour, il ne faut pas chômer, puisque tout doit être livré entre 8 h et midi.

Le principe

Peuvent en bénéficier, les seniors de plus de 60 ans qui résident à Limoges et les personnes qui sont bénéficiaires de l'Allocation adulte handicapé (AAH).

Cette prestation peut faire l'objet de crédit d'impôt et d'aides de certaines caisses de retraite.

Au fil des années, le service a gagné en expertise. Désormais, les livreurs qui se rendent chaque jour au domicile des seniors leur apporte également un lien social qu'il convient de préserver.

Les repas sont déclinés en deux formules :

- > un déjeuner composé d'une entrée, d'un plat principal, de fromage ou d'un produit lacté, d'un dessert et de pain.
- > un déjeuner et un dîner léger avec en plus de la formule du midi, un potage ou une salade (l'été), un laitage, un dessert et du pain

Le repas commandé peut être annulé, si le service est averti 48 h à l'avance et avant 17 h.

En cas d'hospitalisation, les livraisons sont suspendues jusqu'au retour à domicile.

05 55 50 78 16, ainsi que les jours et horaires comme suit : du lundi au vendredi de 8 h 30 à 12 h 30 et de 13 h 30 à 17 h (possibilité de laisser un message sur répondeur)

Informations et plaquette de présentation à télécharger sur limoges.fr ou en flashant ce code



Visite de convivialité et réalité virtuelle

Toutes les semaines, le service Informations seniors du Centre communal d'action sociale (CCAS) organise des visites de convivialité chez les seniors qui résident à Limoges.

Moments de partage et de complicité, ces visites sont réalisées par des jeunes en service civique : 4 sont rattachés au CCAS et 6 sont issus d'un partenariat avec l'association Unis-cité.

Lancée en 2018 pour aller vers les personnes âgées isolées, cette initiative a trouvé son public puisque ce sont 75 seniors de plus de 60 ans qui en bénéficient à raison d'une visite de 2 heures chaque semaine.

Au total 876 visites ont été réalisées par le service entre janvier et novembre 2021.

Grande nouveauté : un casque de réalité virtuelle pour partir à l'aventure en bonne compagnie et bientôt de nouvelles tablettes tactiles pour organiser des visios avec les proches qui sont éloignés.

Par téléphone

En complément des visites de convivialité à domicile, des appels téléphoniques sont aussi proposés par les professionnels du service.

D'autres personnes sont ainsi ciblées. Entre janvier et octobre, 117 appels ont été passés.

Renseignements au 05 55 45 85 02



Les activités proposées par le service animations loisirs seniors sont en ligne sur limoges.fr ou disponibles sur demande au 05 55 45 97 79 ou 05 55 45 97 55



Ateliers percussions avec Sylvain Lacouchie, musicothérapeute



Peinture et dessin avec Léna Violleau, art-thérapeute

Des ateliers de proximité pour les plus de 60 ans

Des ateliers à destination des seniors de Limoges et des résidents de l'Ehpad LeMas Rome qui ont envie de partager une activité dans la bonne humeur, tel est le concept qui séduit de plus en plus. Rencontre

Jeux de mémoire, de logique, art-thérapie, art floral, vélo cognitif, musicothérapie, ... ce ne sont pas les ateliers qui manquent à l'Ehpad le Mas Rome. Ouverts suite à un appel à projet lancé auprès de l'Agence régionale de santé en 2018 pour devenir un établissement ressource de proximité, toutes les actions ont été mises en stand by en raison de la pandémie.

« Depuis le mois d'août 2021, nous avons repris ces ateliers et recommençons à accueillir des seniors, précise Annie Montayaud, la directrice de l'Ehpad. Ces ateliers répondent à plusieurs objectifs : rompre l'isolement à domicile en créant du lien social / faire évoluer le regard du grand public sur l'Ehpad par notre capacité à être force de propositions vis à vis de l'extérieur et offrir un panel d'activités diversifiées pour lutter contre les troubles cognitifs et favoriser le maintien de l'autonomie ».



Annie Montayaud, directrice de l'Ehpad le Mas Rome

« L'intérêt de solliciter des intervenants extérieurs, qu'il s'agisse d'animateurs ou de personnes qui viennent participer, repose sur les liens qui se créent. Pratiquer l'aquarelle avec le personnel soignant n'a rien à voir avec la même activité proposée par une artiste.

Mobiliser des intervenants extérieurs

Laurine Badey s'investit depuis 2018 pour que ce projet soit un succès. Comme elle l'explique, « l'intérêt de solliciter des intervenants extérieurs, qu'il s'agisse d'animateurs ou de personnes qui viennent participer, repose sur les liens qui se créent. Pratiquer l'aquarelle avec le personnel soignant n'a rien à voir avec la même activité proposée par une artiste.



Pour avoir assisté au lancement de ces ateliers, je me suis vraiment rendu compte de leur intérêt et du bien-être qu'ils procurent à tous les participants.

Laurine Badey, animatrice en charge des ateliers de proximité à l'Ehpad le Mas Rome

Renseignements au 05 55 05 44 44
Modalités de participation et séances proposées sur limoges.fr, ou en flashant ce code



Vélocognitif avec l'association Rev'Lim



Yaniss Moreau guide les élèves de l'APSAH vers l'autonomie



Yaniss Moreau, Thomas et son chien guide Niño en séance pratique de Locomotion

Yaniss Moreau a tout d'abord travaillé dans le champ socio-éducatif au sein de différentes structures d'accompagnement avant d'obtenir son diplôme d'éducateur spécialisé en 2004 - à l'issue d'une formation de 3 ans, et de devenir formateur du dispositif de pré-orientation de l'APSAH.

Aujourd'hui, il franchit une nouvelle étape puisqu'il vient de décrocher le diplôme d'instructeur pour l'autonomie des personnes déficientes visuelles.

Mais ne vous y trompez pas !

Ce ne sont pas des mots en l'air car derrière cette appellation se dissimule une situation des plus concrètes : accompagner au quotidien les étudiants de l'Association pour la promotion sociale des aveugles et autres handicapés (APSAH), ceux de l'Institut de formation en masso-kinésithérapie (IFMK) - 40 étudiants et ceux du Plateau d'autonomie pour déficients visuels (PADV) d'Aixe-sur-Vienne - 7 étudiants.

La finalité : qu'ils trouvent les repères nécessaires à leur autonomie.

Y parvenir par soi-même

« Il s'agit bien-sûr de les guider en terme de mobilité pour que chaque étudiant qui rejoint l'école soit en mesure de se déplacer seul.

Mais je suis aussi là pour toutes les tâches du quotidien, explique-t-il

Les déficients visuels ont besoin de repères dès lors que l'espace public n'est pas adapté à leur handicap. Lorsqu'ils arrivent dans un nouvel environnement, ils ont besoin de savoir où aller faire leurs courses, comment se repérer dans le quartier.

Ce n'est pas simple. Beaucoup de personnes déficientes visuelles s'isolent pour ces raisons là.

Mon rôle est de leur montrer qu'ils sont capables de sortir et d'être autonomes ».

Mettez un bandeau sur vos yeux et promenez vous. Vous verrez que sans guide, ni repère, vous serez très vite désorientés !

Yaniss Moreau se réjouit de ce nouveau métier - **Il fait partie de la première promotion diplômée en France.** « C'est un accompagnement au cas par cas. Pour autant, le plus important est de trouver comment chaque personne accompagnée sera en mesure de se débrouiller seule, car même si des efforts sont faits pour rendre l'espace public de plus en plus praticable, force est de constater qu'il reste encore de nombreuses actions à conduire pour accéder à cette autonomie ».

L'association

L'association pour la promotion sociale des aveugles et autres handicapés (APSAH) a été fondée à Limoges en 1925. Reconnue d'utilité publique, elle gère 6 établissements et services médico-sociaux à l'attention des personnes en situation de handicap pour favoriser leur parcours d'insertion sociale et professionnelle :

- > Un centre de rééducation professionnelle (CRP)
- > Un centre de préorientation
- > Un établissement et service d'aide par le travail (ESAT)
- > Un établissement d'accueil non médicalisé (EANM)
- > Un service d'accompagnement à la vie sociale (SAVS)
- > Un CRP- Institut de formation en masso-kinésithérapie (IFMK) pour déficients visuels

Toutes les infos sur <https://www.apsah.asso.fr>

Xavier Ribière, Conseiller numérique au CCAS



Même si sa formation n'est pas encore totalement terminée, Xavier Ribière a déjà commencé à travailler au Centre communal d'action sociale (CCAS) de la Ville de Limoges.

Sa mission : accompagner les usagers du CCAS à l'utilisation de l'outil informatique pour qu'ils soient en mesure d'accomplir leurs démarches en ligne et gagner en autonomie, puisque la plupart des démarches administratives sont aujourd'hui dématérialisées (CAF, Pôle emploi, AMELI).

Un constat

Le ministère de la Cohésion des territoires et des Relations avec les collectivités territoriales a évalué à 13 millions, le nombre de français qui se disent éloignés du numérique et éprouvent donc des difficultés à utiliser ou à avoir accès aux outils pour accomplir les démarches auxquelles ils peuvent prétendre.

Alors pour accompagner ces utilisateurs, « je me positionne comme un médiateur numérique », précise-t-il.

Il ne s'agit en aucun cas de faire à la place des usagers, mais bel et bien de les accompagner ».

Des outils

Face à cette problématique, des outils existent. Depuis décembre 2021, le CCAS offre la possibilité d'accéder à un service sécurisé en ligne - le coffre-fort numérique, pour stocker les documents administratifs de l'utilisateur de manière dématérialisée et donc de les rendre accessibles de partout.

Le CCAS attribue également des chèquiers numériques pour permettre aux usagers de bénéficier de 10 heures de formation au sein de structures habilitées.

« Mon rôle est d'être l'animateur de tous ces dispositifs », précise Xavier Ribière.

C'est un travail en réseau avec tous les acteurs de l'accompagnement social, tant sur des axes individuels que lors de sessions collectives ».

Service public

L'accessibilité au service public est un droit. Aujourd'hui, le numérique existe et il faut être en mesure d'utiliser ces outils.

Au-delà de l'accompagnement individuel face à des problématiques concrètes à l'instant T, des ateliers seront aussi mis en place selon les besoins sur des sites clairement identifiés.

L'objectif est à la fois de favoriser l'autonomie des utilisateurs, mais aussi de leur montrer ce dont ils sont capables. « *Tout le monde a des notions en informatique et peut se débrouiller pour accomplir ses démarches grâce à un accompagnement de qualité.*

Durant ma formation, j'ai appris la culture numérique, comment être pédagogue pour apprendre aux autres à faire par eux-mêmes, comment animer des ateliers, ... ».

Pour accueillir les usagers et être en mesure de les accompagner dans de bonnes conditions, l'accueil du CCAS, rue Louis Longuequeue, sera réaménagé avec, en perspective, l'installation d'un poste informatique dédié à ces démarches.

Grand succès pour le concours de dessins de Noël

Organisé à l'initiative du pôle digital de la ville qui a mis en ligne un calendrier de l'Avent sur Instagram pour attendre la venue du père Noël, ce concours a mobilisé les meilleures volontés des enfants.



C'est un vrai défi que les enfants ont relevé car ils n'ont eu qu'une semaine pour concourir et coucher sur le papier leur plus belle création.

Avec 32 dessins reçus, les membres du jury ont eu bien du mal à départager les lauréats tant la créativité était de mise.

Nous vous livrons sur cette page les trois gagnants, mais vous pourrez retrouver tous les dessins qui ont été adressés à la Ville pour ce concours sur noel.limoges.fr.

Comme l'explique Guillaume Bordas, responsable du pôle digital, « le propre des réseaux sociaux est de pouvoir créer un événement fédérateur à partir d'une idée.

Nous ne nous attendions pas à une telle mobilisation dans un délais aussi court. Le nombre de dessins reçu témoigne d'ailleurs de l'impact de nos actions digitales sur les Limougeauds. Nous sommes suivis à ce jour par plus de 110 000 abonnés. C'est à la fois une fierté, mais aussi une responsabilité quand aux attentes de ceux qui nous suivent ».



À la troisième place Christine Jouan / seconde place : Anne-Noëlle Helzmann / première place Nadine Clément. Tous les participants remportent des lots offerts par les commerçants du village de Noël : place pour le manège sapin - puzzle - sapin de Noël en pain d'épices - bijoux - gaufre de Liège - savon - Bubble Waffle - coffret découverte au lait d'ânesse - lot de rillettes, pâté et grillons de canard - coffret de têtes de choco - cornets de churros - huîtres fine de claire N°4. Bravo à tous les participants et merci aux commerçants



Suivez la ville sur



/villedelimoges



ville_de_limoges



@VilleLimoges87



villedelimoges



ville-de-limoges

Les demandes d'autorisation d'urbanisme sont accessibles depuis limoges.fr

La Ville de Limoges a fait le choix d'ouvrir la dématérialisation pour le dépôt des dossiers d'urbanisme par étape au cours de l'année 2021, anticipant ainsi l'échéance de janvier 2022.

Dans ce contexte, depuis le 1^{er} avril 2021 après une période d'expérimentation en collaboration avec les notaires, les demandes de certificats d'urbanisme informatifs peuvent être déposées par voie électronique. L'ouverture de ce service sera généralisée à toutes les demandes et à tous les usagers à compter du 1^{er} janvier 2022.



Faciliter les échanges

La dématérialisation va permettre un échange facilité entre l'administration et l'utilisateur avec notamment :

- > Un dépôt de la demande, à tout moment et sans se déplacer,
- > Un meilleur suivi par l'utilisateur de l'avancement de son dossier qu'il pourra consulter en ligne,

- > Des échanges plus fluides et rapides pendant la vie du dossier.

Afin de pouvoir accéder à ce service, il convient de se rendre sur le site **limoges.fr** ou sur **geopermis.fr** pour créer un compte et pouvoir déposer son dossier sur la plateforme.

Pour accéder au service depuis limoges.fr, il suffit de suivre le lien et de se connecter à la plateforme avec ses identifiants pour consulter l'avancement du dossier.



CitésLab aide les créateurs d'entreprise à concrétiser leur projet

Depuis 40 ans, l'association BGE Limousin soutient les porteurs de projet, sans condition de ressources ni limite d'âge, dans la création ou la reprise d'entreprise. Avec CitésLab, ce sont les neuf quartiers prioritaires de la politique de la Ville de Limoges qui sont concernés par le dispositif. Objectif : aider les initiatives à émerger et à se concrétiser.

« CitésLab accompagne les habitants des 9 quartiers prioritaires de la Ville qui veulent entreprendre mais qui n'ont pas forcément les clés pour y arriver », explique Aymeric Chassin, chef de Projet CitésLab et Conseiller en création et reprise d'entreprise. « Nous sommes là pour les guider et les orienter vers les différents acteurs économiques et professionnels qui les aideront à concrétiser leur projet ; CCI, Chambre des Métiers et de l'Artisanat, cabinets d'experts-comptables, ... et si besoin vers des organismes de financement », poursuit-il.

Une aide personnalisée

L'accompagnement permet aux porteurs de projet de structurer leurs idées et de préciser ce qui les motive : pourquoi ai-je envie de créer mon entreprise, quel est mon moteur ? Est-ce par passion, pour l'argent, pour un équilibre de vie ?

« C'est important de travailler sur les freins et la motivation du projet », précise Aymeric Chassin.

« Ces étapes sont essentielles car elles vont structurer l'intention de départ et guider le futur entrepreneur à préparer son projet, études de marché, business plan, ... ou pas, car tout le monde n'est pas fait pour être chef d'entreprise ».

Par la suite, l'association continue d'accompagner les créateurs durant trois ans après l'immatriculation au moyen de bilans réguliers sur leur activité.

Aymeric Chassin
a.chassin@bge-limousin.fr
 05 55 33 14 79
 @CitesLab87

My tailor is rich ou comment améliorer son anglais

À l'heure des échanges internationaux, il est impératif de maîtriser quelque peu la langue de Shakespeare. Érika Biberyan vous apporte la solution avec Too Cool For School. Polyglotte, cette limougaude d'adoption a passé presque plus de temps au Royaume de sa majesté qu'en France. « Je suis partie à 19 ans comme jeune fille au pair à Londres, un peu contrainte », confie Érika, « et j'y suis restée 3 ans. J'étais nulle en anglais mais je suis devenue bilingue en 6 mois, une révélation ».

De retour en France, après un rapide passage à Paris, Érika Biberyan s'installe à Limoges où elle reprend des études de langues, se passionne pour le billard en compétition et apprécie la vie à la campagne. Mais l'Angleterre lui manque « J'étais chez moi à Londres, comme un port d'attache. Je suis repartie de 2010 à 2020, comme



teacher, français et anglais, tous âges mais le Covid a rebattu les cartes. Aujourd'hui, je continue de vivre entre deux mondes, deux langues. J'ai transposé ma micro entreprise à Limoges et je donne des cours particuliers sur Internet ou en présentiel. J'anime aussi un club d'écriture La Quête du Vorpai.

Too Cool For School - 07 60 15 79 58
 8 avenue des Coutures - tc4s.fr

Chez Melis Gözleme, c'est frais et fait maison

Originaire d'Isparta en Turquie, Sevgi et Selim Uysal sont installés en Limousin depuis plus de 20 ans.

« J'étais déjà auto-entrepreneur car je travaillais sur le marché de la place Marceau, le samedi matin. Les spécialités turques que je proposais rencontraient un vif succès et je me suis dit : pourquoi ne pas en proposer tous les jours ? », explique Sevgi, gérante du restaurant Melis Gözleme.

Soutenue par son époux, Selim, le couple prospecte un local facile d'accès dans le quartier de la place Carnot.

« Nous avons trouvé rue Hoche exactement ce qu'il nous fallait. Nous avons investi dans la rénovation du lieu et acheté du matériel professionnel pour ouvrir un

restaurant tout neuf », poursuit Selim. L'association BGE nous a soutenu pour le montage et la réalisation du projet. Aujourd'hui, ouverts depuis plusieurs mois, nous sommes contents de faire découvrir les spécialités culinaires de notre pays. Je tiens à préciser que tout est frais et fait du jour avec des produits locaux : Kefta, soupe aux lentilles, Gözleme ou Borek, ...».

Restaurant Melis Gözleme
 64 rue Hoche - Terrasse de 15 m²



Et aussi sur le Web

Suivez l'actualité de la Ville sur limoges.fr > FIL INFOS - depuis la page d'accueil



Halieutica, le forum fait mouche

Le salon Halieutica qui s'est tenu au Palais des exposition en novembre avait pour objectif de réunir dans un même espace et au même moment tous ceux qui sont en charge des ressources en eau sur le territoire. Retour sur la première édition d'un événement précurseur.



Des conférences sur la qualité du milieu aquatique avec de nombreux acteurs venus parler de leur spécialité.



et des stands pour échanger.

Richard Viroulet, président de l'Association pour la promotion de la pêche à la mouche, lancer et environnement Limoges (APPMLE), organisatrice de l'événement, est parti d'un constat : « Dans le monde de la pêche et de la formation, on se soucie naturellement de la qualité de l'eau des rivières et des étangs, mais aussi de la quantité d'eau disponible, en tant que ressource épuisable ».

Santé publique

Sans eau, pas de vie ! Alors forcément, dans le champ de la préservation de l'environnement au sens

large, on ne peut pas faire l'impasse sur la qualité de l'eau.

C'est à ce stade que le regard du pêcheur à la mouche trouve tout son sens, car en tant qu'observateur du milieu, sous l'eau, sur l'eau et hors de l'eau, « on se rend bien compte que des insectes ont disparu, avec bien sûr, des conséquences sur la chaîne alimentaire et la biodiversité ».

Le but de salon Halieutica était bel et bien de permettre à tous ces acteurs de confronter leurs points de vue sur l'eau et de montrer quelles actions peuvent-être menées pour la préserver.

« Nous pouvons agir dans de nom-

breux domaines, poursuit Richard Viroulet. À Limoges, le débit d'écoulement de la Vienne a diminué - Je dirai de près de 20 %.

Nous devons comprendre pourquoi et agir en conséquence.

Ce premier salon était destiné à aborder cette problématique à travers le prisme de l'agriculture, du traitement de l'eau, de la gestion du patrimoine arboré, de l'imperméabilisation des sols, ... ».

Pour les amateurs de pêche à la mouche, de nombreux stands et démonstrations étaient proposées.

<http://phappmle.free.fr/>



LIMOGES EST LE VIGÉNAL / LA BASTIDE

antenne-levigenal-labastide@limoges.fr

Bfm La Bastide, l'ouverture est imminente



La nouvelle bibliothèque de la Bastide ouvrira ses portes à compter du vendredi 7 janvier à 14h et sera inaugurée le samedi 22 janvier à 11h.

Le changement de lieu et l'agrandissement conséquent de 290 à 500m2 permet à l'établissement de proposer de nouveaux services aux usagers : salle d'animation, prêt de CD et de DVD ainsi qu'une terrasse.

Spécialisée autour de l'image, la Bfm dispose désormais d'un espace dédié à la BD et aux mangas et propose une offre plus large du livre illustré jeunesse.

L'espace multimédia est composé de postes en consultation en accès libre et des jeux vidéos

Bfm La Bastide, rue Georges-Bracque 05 55 37 44 45 bfm.bastide@limoges.fr
Du mardi au vendredi de 14 h à 18 h et le samedi de 10 h à 13 h.



Du 3 au 5 décembre 2021 s'est déroulé le championnat régional de Nouvelle Aquitaine de Tae Kwon Do

Le club omnisports Martial Académie, basé au Val de Laurence et à La Bastide, a remporté un vif second succès suite à sa participation à ce championnat. 11 médaillés au total ont pu porter haut les couleurs du club et du territoire.

Rens. : 06 29 10 37 06 - Facebook: @martialacademie

Lieux d'entraînement : Gymnase Henry Normand et Le Dojo La Bastide



Dieudonné Étouké est agent de gestion urbaine de proximité.

Il assure une permanence le mardi à l'antenne-mairie Le VigénaL/La Bastide. Il est à l'écoute des citoyens et intervient pour améliorer la vie quotidienne dans le quartier.

Il est un interlocuteur privilégié pour établir des contacts entre les habitants et les acteurs public.

Futur siège du Crédit agricole au Casseaux



Vendredi 10 décembre, le Crédit Agricole centre-ouest plantait un arbre pour symboliser la pose de la première pierre du futur siège qui s'élèvera sur le site des Casseaux.

La pose d'un arbre symbolise ce projet ambitieux qui témoigne de l'attachement du Crédit Agricole au territoire. Il s'inscrit dans l'histoire de ce terrain situé en bord de Vienne avec l'inclusion de la porcelaine et du bois dans le bâtiment qui sera un marqueur de l'entrée de Ville de Limoges.

Cette construction s'inscrit pleinement dans les orientations du projet de l'entreprise « Créateurs de lien Humain & Digital ».



Apf France handicap s'installe dans le quartier

Sur le site facilement identifiable - en photo ci-dessous, à proximité de la gare des Charentes, l'association regroupe ses deux établissements pour à la fois gagner en visibilité et en efficience. En plus des 120 professionnels qui viendront y travailler, près de 130 enfants /adolescents en situation de handicap y seront accompagnés. Cette implantation va pouvoir donner un nouveau souffle au quartier et y insuffler un vent de modernité.



C'est un grand chambardement qui se profile dans les rangs de l'association puisque la construction d'un nouvel établissement médico-social est sur le point de débiter sur le secteur Montjovis, à la gare des Charentes.

L'objectif de ce projet est de réunir sur un même site de 5 000 m², les deux instituts d'éducation motrice d'APF France handicap du département.

APF France Handicap* s'investit au quotidien pour la défense des droits des personnes en situation de handicap et de leur famille.

S'organiser et se développer

Comme l'explique Michel Denis-Gay, directrice APF - France handicap Nouvelle-Aquitaine, « nos locaux se trouvent actuellement situés à l'institut d'éducation motrice de Couzeix et à Grossereix.

Nous allons pouvoir nous organiser de manière plus efficiente en regroupant nos activités sur un seul site. Notre accompagnement sera ainsi facilité et plus lisible.

Notre ambition est aussi d'être en capacité de multiplier les partenariats, tant vis à vis de l'Éducation nationale que des structures culturelles par exemple.

Pour cela, être en ville sera une force, notamment en matière de mobilité ».

L'activité de l'association étant rythmée par le cycle scolaire, l'emménagement dans les nouveaux locaux qui se construisent est prévu à la rentrée de septembre 2024.

La construction, conduite en partenariat avec la SELI qui assure le chantier, permettra à quelque 120 professionnels de rejoindre le site ; contribuant ainsi à la redynamisation du quartier qui, croyez le, vient d'amorcer sa mue.

* APF France handicap est la plus importante organisation française, reconnue d'utilité publique, de défense et de représentation des personnes en situation de handicap et de leurs proches.





**BEAUNE-LES-MINES
(MAIRIE ANNEXE)**

mairiebeaune@limoges.fr

> Le Comité départemental UFOLEP et Couzeix gym organisent les 29 et 30 janvier de 9 h à 20 h au gymnase de Beaune-les-Mines, une compétition de gymnastique artistique.



Franck Guitard est agent de gestion urbaine de proximité. Il assure une permanence le mercredi à l'antenne-mairie de Beaune-les-Mines. Sa présence sur le quartier permet d'être à l'écoute des habitants et d'améliorer leur vie quotidienne. Il recherche et propose des solutions aux désordres techniques qui ont été signalées par les résidents.



**LIMOGES NORD
BEAUBREUIL**

antenne-beaubreuil@limoges.fr

Patricia Biro-Marginier est agent de gestion urbaine de proximité.

Elle assure une permanence le jeudi à l'antenne-mairie de Beaubreuil. Elle est à l'écoute des citoyens et intervient pour améliorer la vie quotidienne dans le quartier. Elle est une interlocutrice privilégiée pour établir des contacts entre les habitants et les acteurs publics.



Du Vovinam Vietvodao au gymnase du haut Beaubreuil



En 2006, Christelle Ha Kim a fondé le club de Vovinam Vietvodao qui s'entraîne au gymnase du haut Beaubreuil. Passionnée et bénévole, elle dispense les cours avec Maître Hà kim Chung, 6° dan et fondateur, à Limoges, de l'un des premiers clubs de France de la discipline.

« Cet art-martial vietnamien, permet de stimuler toute les parties du corps en faisant appel à l'harmonie des mouvements, la souplesse et la force, explique-t-elle. C'est une alchimie ».

Originaire du quartier, Christelle Ha Kim a su créer un club et conduire ses élèves sur les plus hautes marches des podiums, avec un palmarès des plus impressionnant : **7 médailles en coupe de France 2018 (3 or / 2 argent / 2 bronze) - 7 médailles lors de la coupe du monde 2018 à Bruxelles (3 or / 1 argent / 3 bronze) - 13 médailles pour la coupe de France 2019 (4 or / 4 argent / 5 bronze).**

Sous l'œil expert de Maître Hakim Chung - 6° dan, Christelle Ha Kim, l'enseignante du club montre à ses élèves comment réaliser une prise et gagner en efficacité. Un coup de main à prendre en somme !



Des mares pour préserver la biodiversité

La direction des espaces verts de l'environnement et de la biodiversité procède depuis l'automne dernier au creusement de plusieurs mares sur divers espaces verts de la ville. Afin de pouvoir mesurer le gain de tels milieux naturels en biodiversité, un diagnostic écologique de l'état initial avant travaux est en cours : inventaires floristiques et observations faunistiques.

« Les endroits choisis pour créer ces mares étaient encore gorgés d'eau au début de l'été qui a été pluvieux. La végétation qui y pousse est déjà caractéristique des milieux humides (joncs, scirpes, carex, salicaires, épilobes, angéliques...) », explique Magali Liets en charge de la biodiversité à la direction des espaces verts de la Ville.

« Mais l'absence d'eau libre limite grandement la diversité des espèces qui parviennent à s'y développer. Le creusement de ces mares devrait permettre à d'autres plantes comme le callitriche, la renoncule flamette, la baldingère ou encore le plantain d'eau de s'y installer. Sans parler des tritons, grenouilles, salamandres, libellules et autres demoiselles qui y retrouveront des sites favorables à leur cycle de vie.

En 2022, plusieurs futures mares prendront place : parc du Mas-Jambost, parc Aurence II, parc du Mas-Rome et en zone industrielle Nord.



LA PARENTALITÉ ON PEUT EN JOUER!

Vous êtes parent et vous avez un enfant âgé de 11 ans à 17 ans ?

Venez participer aux ateliers parentalité au centre social municipal de Beaubreuil

Thématiques : vie de famille, l'adolescence, l'école, la drogue...

Se déroule en 4 ateliers à partir du 17 janvier 2022

ATELIERS GRATUITS CONSTRUITS AUTOUR DE JEUX AVEC L'INTERVENTION D'UN PSYCHOLOGUE DU PÔLE DE PÉDOPSYCHIATRIE DU CH ESQUIROL

RENSEIGNEMENTS ET INSCRIPTIONS : CENTRE SOCIAL DE BEAUBREUIL AU 05.55.45.64.84



**LIMOGES
GRAND CENTRE**

antenne-grandcentre@limoges.fr

Erratum : dans le magazine municipal numéro 164, l'adresse concernant la PMI était erronée.

Voici la bonne : PMI (protection maternelle et infantile) du Conseil départemental de la Haute-Vienne :

Hôtel du Département, 11 rue François Chénieux

Téléphone : 05 44 00 11 42.



Franck Souchet est agent de gestion urbaine de proximité.

Il assure une permanence le jeudi à l'antenne-mairie Grand Centre. Il est à l'écoute des citoyens et intervient pour améliorer la vie quotidienne dans le quartier.

Il est un interlocuteur privilégié pour établir des contacts entre les habitants et les acteurs publics.



LES PONTS / LE SABLARD

antenne-lesponts-lesablard@limoges.fr



« J'aime beaucoup travailler avec le public. Renseigner et accompagner les gens dans leurs démarches administratives, c'est satisfaisant », confie Violetta, nouvellement nommée comme assistante à l'antenne-mairie Les Ponts/Le Sablard, où elle officie le matin, et Limoges Sud Romanet l'après-midi.

« La vie actuelle n'est pas facile, beaucoup de personnes sont touchées par la crise sanitaire. Isolées elles apprécient de pouvoir parler, et

l'aide qu'on peut leur apporter. Cela me fait plaisir de les voir contents ».

Après avoir travaillé des années durant dans le commerce, puis dans des centres de loisirs jeunes, Violetta, petit accent russe et charme slave, a le relationnel facile.

« Je suis très patiente, j'aime écouter les autres et j'ai une empathie naturelle », poursuit-elle. « Mais j'apprécie aussi les tâches administratives et la communication inhérente à notre fonction, cela forme un tout ».

Peuplier Village, premiers coups de pioche pour ce futur lieu éthique et durable

Visite de chantier ce dimanche 5 décembre au Peuplier Village où les travaux vont bon train. Le gros œuvre est en passe d'être achevé pour laisser la place aux artisans qui feront de cette friche de 1 200 m² un village écologique, social et économique avec la création de plusieurs emplois. Le lieu devrait accueillir un restaurant locavore avec une terrasse située dans le jardin de 700 m² (photo ci-contre),

un potager partagé, un cabinet paramédical, un espace de coworking, une salle multi-activités, un parc indoor pour les enfants, un centre de yoga, une épicerie vrac, une mini-crèche, 17 places de parking avec recharge électrique, un rooftop, ...

Ouverture prévue fin juin, début de l'été 2022.

Facebook @peupliervillage



Lola et Baptiste, les fondateurs du Peuplier Village, expliquent la disposition des futurs espaces de vie une fois que les travaux seront achevés.



LIMOGES SUD / ROMANET

antenne-romanet@limoges.fr

Le conseil municipal de Limoges devrait acter un partenariat avec une association d'aide aux devoirs pour les enfants en difficulté scolaires.

Depuis le mois d'octobre, à raison de trois jours par semaine, l'association **Escales Solidaires** propose dans les locaux situés à côté de l'antenne

mairie, rue Bernart-de-Ventadour, avec des étudiants bénévoles, une aide aux devoirs pour répondre à la demande des parents mais aussi apporter un soutien aux familles qui ne sont pas en mesure, pour diverses raisons, d'assurer l'aide aux enfants.

Marie et Marion au 07 54 37 63 42

Tous les mercredis de 18h30 à 20h30, l'association « Je marche donc je suis » a à cœur de partager auprès du plus grand nombre et à tous les âges, sa passion pour la marche. Ce sont des marches rapides de 10 km au départ de Limoges. Le circuit varie chaque semaine. Le 23 janvier à 13h45, l'association propose une randonnée méditative à Vicq-sur-Breuil.

Rens. : 06 31 10 32 26



LANDOUGE / (MAIRIE ANNEXE)

mairielandouge@limoges.fr

Franck Guitard est agent de gestion urbaine de proximité.

Il assure une permanence le mercredi à l'antenne-mairie du Val de l'Aurence-Roussillon. Il est à l'écoute des citoyens et intervient pour améliorer la qualité de vie dans le quartier et gérer les petits problèmes quotidiens.

Voir photo page 36.

> **Dimanche 16 janvier, l'association Motor-Club Limousin** organise une exposition de photos et projections de films qui retracent les 70 ans du club. À cette occasion, l'association recherche tous les adhérents du club depuis sa création.

Contact : M^{me} Solnon 06 83 62 95 77

Maison du Temps libre : 222 rue du Mas-Loge

> **L'association communale de chasse agréée de Limoges (ACCA)** organise un loto samedi 22 janvier à la salle des fêtes, 3 rue du Mas-Bilier. Nombreux lots.

Restauration sur place. Réservation uniquement par téléphone auprès de Christophe Denis au 06 70 54 82 08.

> **L'association Limoges Landouge foot** organise un repas dansant vendredi 28 janvier à la salle des fêtes.

Inscription auprès de Cyril Brunie au 06 27 53 47 61.

Vivons ensemble l'expérience sport et culture !

DEMI-FINALE DES COUPES NATIONALES MIXTES
GYMNASTIQUE
ZONE OUEST ET SUD-OUEST
22-23 JANVIER 2022 - Limoges (87)

ÉVÈNEMENT ORGANISÉ PAR
CSM LIMOGES

INFORMATIONS
Adresse de la manifestation :
Gymnase de Landouge
9 Rue Jean de Vienne - 87100 Limoges

PARTENAIRES
Crédit Mutuel, MA, MA, MA, LIMOGES, Département Haute-Vienne



La manifestation Noël à Landouge initiée par le conseil de quartier et Nathalie Mézille, Conseillère municipale déléguée à l'animation du quartier de Landouge, en étroite relation avec le comité des fêtes de Landouge, a rencontré un franc succès.

Masques recyclés = kits pour les écoliers



En mai 2021, afin de lutter contre la pollution, la Ville de Limoges conclut un marché avec la société Plaxtil pour permettre le recyclage des masques jetables usagés en kits pour les écoliers. Collectés par l'entreprise locale Respir qui les place en quarantaine et retire les barres métalliques, les masques sont ensuite broyés par Plaxtil afin d'obtenir des billes en polymère.

Les kits sont composés d'un double-décimètre, d'un rapporteur et d'une équerre créés à partir de ces billes, ainsi que de dix masques chirurgicaux et d'un masque tissu taille enfant. Grâce aux 300 000 masques déjà collectés dans les 149 bornes de récupération mises en place par la Ville, près de 6 000 kits ont été remis aux écoliers dont l'école de Landouge le 30 novembre dernier.



BEL-AIR BAUDIN

antenne-belair-baudin@limoges.fr

Les bâtiments situés entre la rue Saint-Martial et l'avenue de la Révolution sont en cours de démolition. Édifié à l'emplacement des gazomètres de l'ancienne usines à gaz, ils avaient durant plusieurs mois abrités des familles d'immigrés avant qu'elles en soient expulsées.



VAL DE L'AURENCE / ROUSSILLON

antenne-valaurence@limoges.fr



L'association **Terres de Cabanes** organise chaque mercredi à 12 h et en libre accès, un déjeuner frugal mais convivial et de partage, ouvert à

tous et gratuit : on consomme ce qui a été cultivé dans les jardins partagés et ce que l'on a apporté (fait maison ou pas). L'objectif : passer un bon moment d'échanges dans la bonne humeur (instruments de musique bienvenus) et le partage d'idées, dans un esprit ouvert, d'entraide et de solidarité.

Terres de Cabanes allée Émile-Kahn @TerresdeCabanesLimoges



Anthony Tharaud est agent de gestion urbaine de proximité.

Il assure une permanence le mercredi à l'antenne-mairie du Val de l'Aurence-Roussillon. Il est à l'écoute des citoyens et intervient pour améliorer la qualité de vie dans le quartier et gérer les petits problèmes quotidiens.

Avenue du Maréchal Foch, le bâtiment sur lequel reposait ce Sequoiadendron giganteum 'pendulum' a été démoli. La Ville a mis en œuvre les moyens d'étaie nécessaires à sa conservation.



Limoges
rallume
les
étoiles

bonne année

2022

Masterclasse philo 2022 : « Peut-on définir l'humain ? »

Le Salon Lire à Limoges, qui se déroulera du 13 au 15 mai 2022, accueillera sa 6^e masterclasse philosophie vendredi 13 mai avec pour invité Thierry Hoquet. Il abordera la question : « *Peut-on définir l'humain ?* », notamment à travers une réflexion sur les « presque-humains ».

« *Qu'est-ce qui fait de nous des humains ? Le rire ? La parole ? La pensée ? Aujourd'hui, peut-on définir l'humain ? Sommes-nous devenus des machines ?* ». D'ailleurs, le sommes-nous encore, humains, alors que nous fusionnons avec nos téléphones portables ?

Autant de questions qui pourront être posées à Thierry Hoquet, professeur à l'Université Paris Nanterre et membre de l'Institut de Recherches Philosophiques, lors de la prochaine « Masterclasse Limoges Philosophe ! » vendredi 13 mai à 14 heures. Le lieu sera prochainement communiqué.

Il est possible d'assister à la masterclasse en tant que spectateur ou acteur de l'événement pour débattre autour de cette thématique : pouvons-nous nous reconnaître dans les monstres que sont les cyborgs, les robots ou les mutants ? Lors d'une masterclasse, l'interve-

nant permet aux participants d'en apprendre plus sur son métier ou son expertise sur un point précis. Il leur offre l'opportunité de poser toutes les questions inhérentes afin de partager un véritable retour d'expérience.
Renseignements : lire.limoges.fr

Thierry Hoquet, professeur à l'université Paris Nanterre, membre de l'Institut de Recherches Philosophiques (IRePh), est un spécialiste de la philosophie des sciences naturelles et de la philosophie des Lumières. Il travaille sur les sciences de la vie et sur leurs prolongements culturels y compris dans leurs rapports avec l'éthique ou la science-fiction : les modèles de l'évolution, le concept de sexe en biologie, les rapports entre machines et organismes.



© Bénédicte Roscot

Après plusieurs publications sur les naturalistes du XVIII^e siècle, Buffon et Linné, il a publié notamment : *Darwin contre Darwin* (Le Seuil, 2009), *Sexus nullus, ou l'égalité* (iXe, 2015), *Les presque-humains. Mutants, cyborgs, robots, zombies, ... et nous* (Seuil, 2021). Il est également l'auteur d'une traduction de la première édition de *L'Origine des espèces* de Charles Darwin (Le Seuil, 2013).

Le Bibliovore : tous les livres au prix unique de 3 €

C'est dans un local entièrement rénové situé 8 rue Fourie, que le Bibliovore a ouvert ses portes le 25 août 2021.

Originnaire de Bellac, Joséphine Delègue jeune trentenaire dynamique, ne se prédestinait pas à devenir libraire mais le hasard fait parfois bien les choses. « *C'est un ami, connaissant ma passion des livres, qui m'a envoyé une publicité Facebook pour l'implantation de librairies franchisées dans des villes de taille moyenne* », explique Joséphine Delègue, gérante du Bibliovore de Limoges.

Pour cette passionnée de lecture depuis son enfance, c'est le bon timing. En reconversion professionnelle, elle n'hésite pas longtemps à sauter le pas et tout va très vite.

« *J'ai été accompagnée par la CCI. Le plus difficile a été de trouver le lieu, qui devait être en centre-ville et suffisamment spacieux pour accueillir les livres mais aussi les lecteurs* », précise-t-elle.

Mais le Bibliovore, kézako ?

Vous voulez faire de la place dans votre bibliothèque ? Vous ne savez pas quoi faire des livres hérités de votre tante Denise ? Le bibliovore vous apporte la solution. Spécialisée dans la vente de livres d'occasion, la Maison fondée à Tours en 2012, a essaimé depuis à Blois, Orléans, Poitiers, Angers et Limoges.

Le principe : vous vendez vos livres au poids, 1 € le kg, vous achetez à prix unique, 3 € le livre et 10 € les quatre.

« *Le Bibliovore a fait le pari de l'économie circulaire et de la culture de proximité. Il n'est pas rare de voir des vendeurs devenir nos clients. Seul prérequis, que les livres soient en très bon état et plutôt récents* », indique la gérante qui se fera un plaisir de vous conseiller parmi les 10 000 titres disponibles de la librairie.

Le Bibliovore, 8 rue Fourie - 06 76 07 20 65

www.lebibliovore.fr - @lebibliovorelimoges

Conditions de reprise des livres détaillées sur le site



Le centres culturels de Limoges accueillent le festival Small Size Days du 26 au 29 janvier 2022

Les « Small Size Days », sont des journées internationales dédiées aux spectacles pour la toute petite enfance de 6 mois à 6 ans, célébrées chaque année lors de la dernière semaine de janvier dans 40 pays du monde, de la Belgique au Brésil et de Singapour à la Suède, ... et à Limoges.

Au programme :

> Mercredi 26 janvier à 11 h et 17 h
Petits Pas, par Ambra Senatore - CCN de Nantes, durée 45 min au CC Jean-Gagnant. Tarif 5 €
Duo petit/grand : enfant à partir de 5 ans, accompagné d'un plus grand (grand-parent, parent, frère, sœur). Une courte pièce où le mouvement rencontre la parole, où les histoires se dansent, où mots et mouvements se mêlent et se démêlent.



Samedi 29 janvier à 10 h

Théâtre : *Ventanas / Fenêtres*, par le Teatro Paraiso - durée 20 min au CC Jean-Gagnant - Tarif 5 €
De 2 à 5 ans.

Le vent siffle, il fait très froid. C'est une nuit noire. L'actualité parle d'une « grande vague de froid, de neige et de pluie. Il est recommandé de ne pas quitter la maison dans les prochains

jours ». Une femme s'ennuie, elle se sent seule. Alors qu'elle réchauffe sa tasse de café, elle regarde par la fenêtre. Absorbée, elle commence à dessiner du doigt sur la vitre embuée. C'est alors que la fenêtre change de couleur et la silhouette d'une jeune fille qui danse apparaît.

> Samedi 29 janvier à 15 h

Théâtre : *Soon*, par la Cie Le vent des forges - Durée 40 min au CC Jean-Moulin - Tarif 5 €
De 3 à 6 ans.

Le spectacle raconte une journée particulière de la vie du petit Soon. Entre la séparation du matin et les retrouvailles du soir, le temps passe et l'éloigne de ses parents. Nouveau monde, nouveaux visages... nouveaux amis.

www.centres-culturels.limoges.fr

Conservatoire de Limoges : Inscriptions en classes à horaires aménagés (Musique ou Danse) 2022-2023

Le Conservatoire de Limoges, en partenariat avec 4 établissements scolaires de la Ville, accueille 317 élèves en musique et 35 élèves en danse.

Les enseignements sont dispensés au Conservatoire pour la majorité d'entre eux ainsi qu'au sein des établissements de rattachement.

Les CHAM sont accueillis dans les écoles Jules-Ferry et Montmailler (du CE1 au CM2) et au collège Léonard-Limosin (de la 6^e à la 3^e). Quant aux danseurs (de la 6^e à la 3^e), ils sont inscrits au collège Auguste-Renoir.

Renseignements sur les classes auprès du service de la scolarité du Conservatoire : 05 55 45 95 78 / 05 55 45 95 62 crr.scolarite@limoges.fr ou [frank.vassallucci](mailto:frank.vassallucci@limoges.fr) (responsable des classes CHAM et CHAD) 06 66 33 84 60

Des réunions d'information auront lieu : samedi 5 mars à 10 h 30 au collège Limosin pour les CHAM collège, samedi 12 mars à 9 h à l'auditorium du conservatoire pour les CHAM élémentaire et dans le courant du mois de mars au collège Renoir pour les CHAD. <https://www.limoges.fr/dynamique/le-conservatoire>.

Calendrier pour les demandes d'inscriptions

- Pour les classes à horaires aménagés danse, le formulaire d'inscription est téléchargeable sur le site du collège Renoir <http://www.cite-renoir.ac-limoges.fr/> dès le début du mois de janvier et jusqu'au 2 mai 2022 inclus.
- Pour les inscriptions dans les écoles élémentaires accueillant des classes à horaires aménagés musicales, les familles doivent prendre contact dès le mois de janvier avec la direction de la jeunesse de la Ville de Limoges.
- La préinscription au conservatoire s'effectuera du 14 au 31 mars 2022 sur le site de la Ville de Limoges <https://www.limoges.fr/dynamique/le-conservatoire> pour les classes élémentaires ainsi que pour le collège Limosin.

La Bfm poursuit ses visites côté coulisses en 2022

La Bfm du centre-ville propose de découvrir l'envers du décor grâce à des visites guidées, gratuite sur inscription, deux fois par mois avec 4 thématiques en alternance le samedi matin de 10 h 30 à midi. Prenez date !

En janvier

- > Samedi 8 : l'architecture de la Bfm
- > Samedi 29 : le Patrimoine avec la découverte de l'atelier de reliure, (en photo ci-dessous).

Réservation au 05 55 45 96 00 ou par mail : bfm@limoges.fr
Port du masque obligatoire





Mardi 7 décembre 2021, dans la galerie de l'ENSA, le laboratoire Céramique Comme Expérience a présenté les travaux des post-diplômé(es) CCE



En 2021, l'école a inauguré un atelier volume/construction, céramique et décor.

ENSA, École nationale supérieure d'art et de design de Limoges : incubateur de talents

L'École nationale supérieure d'art de Limoges est un établissement public d'enseignement supérieur sous la tutelle directe du ministère de la Culture. Située sur le campus de Vanteaux, elle accueille chaque année 200 élèves, français et étrangers.

Françoise Seince, nouvelle directrice de l'Ensa la passion de l'art chevillé au corps

Originaire du Limousin, le berceau familial, l'arrivée de Françoise Seince à Limoges a du sens.

« J'ai grandi à Clermont-Ferrand mais je passais toutes mes vacances dans la maison familiale, en Corrèze, que j'ai acquise depuis. Je suis très attachée à la région », explique Françoise Seince.

« Ma nomination à l'Ensa de Limoges concrétise une carrière entièrement dédiée à l'art et aux artistes dont la transmission fait partie ».

À la fin de ses études d'Histoire de l'art, la nouvelle directrice de l'Ensa part travailler à Paris qui lui ouvre un champ des possibles plus vaste. Elle collaborera durant 15 ans comme journaliste pour des revues culturelles avant de devenir rédactrice en chef du magazine Métiers d'art.

Accompagner les artistes

« Je suis toujours restée dans le milieu artistique, je suis passionnée par les savoir-faire. Journaliste, je suis venue plusieurs fois à Limoges où j'ai découvert le travail de la céramique, du cuir et du textile », précise-t-elle. Férue d'art en général et de tout ce qui procure de l'émotion, Françoise Seince est curieuse et aime découvrir de nouveaux talents.

« L'esthétique est le moteur de ma vie



professionnelle et personnelle, les deux sont intimement liés. D'ailleurs, de nombreux artistes rencontrés au gré de mon parcours professionnel sont devenus des amis », confie-t-elle.

En 2005, Françoise Seince est recrutée par la Ville de Paris qui souhaite créer un lieu ressource pour les professionnels émergents.

Elle prend la tête des Ateliers de Paris qu'elle développe et qui deviendront Le Bureau du Design, de la Mode et des Métiers d'Art. Elle accompagnera 16 ans durant plus de 200 professionnels. Le lieu accueille aujourd'hui 35 ateliers, deux incubateurs, deux concours, un label d'insertion.

Son arrivée à l'Ensa coïncide avec l'envie de mettre son expertise du milieu professionnel de l'Art au service de jeunes artistes en devenir.

Commençons par un peu d'histoire, l'Ensa Limoges est l'héritière de l'École nationale d'art décoratif instituée en 1881 et de l'école municipale d'art créée en 1868 par Adrien-Dubouché (industriel, collectionneur et mécène notoire à Limoges). La fondation de l'école s'inscrit dans le mouvement européen des nouvelles relations des arts à l'industrie qui se développe à cette époque, dont la vocation est d'apporter une dimension esthétique à la création porcelainière.

Une école tournée vers l'avenir

L'Ensa propose deux diplômes en Art ou Design : 1 licence (DNA) et 1 master (DNSEP). On y rentre après le bac, sur concours. .../...

L'ENSA en quelques chiffres

- > 200 étudiants - 40 % boursiers
- > 70 % féminins - 30 % étrangers
- > Diplômes : DNA (grade licence) DNSEP (grande master) en art ou en design
- > 4 parcours thématiques : céramique/bijou/textile/édition et un parcours transversal
- > 2 post-diplômes : Kaolin et La Céramique Comme Expérience accueillent chacun 5 étudiants
- > Encadrement des étudiants : une 60^e d'enseignants, techniciens et administratifs.
- > 5 000 m² dédiés à la pédagogie sur un parc de 2,5 ha.



« Après mon Bac, je suis partie à Brive pour faire une année de prépa afin de présenter le concours d'entrée de l'Ensa. Intégrer l'école c'était une évidence, l'environnement de l'art m'a toujours attiré », confie Manon Gagnard, en 2^e année, filière Céramique à l'Ensa.

« Avant l'école, je n'avais jamais touché à la matière mais les objets en céramique me plaisaient déjà. Ce qui est fascinant, c'est de partir de rien. On pose les bases sur du papier et en travaillant un bout d'argile avec nos mains, on va arriver à sortir un élément concret. Et puis, j'aime aussi le côté traditionnel du travail, les techniques ancestrales toujours d'actualité qui permettent une certaine continuité dans l'histoire de l'objet.

Après l'obtention de mon diplôme, je souhaite poursuivre dans une filière artistique, sans doute continuer la céramique et travailler plusieurs médium ».

Je vais effectuer un stage chez une céramiste indépendante à Limoges qui vit de son art, ce sera une expérience enrichissante et formatrice », conclut Manon.



Betty Pinabel (à droite) a repris ses études après 4 ans d'arrêt : « Je me prédestinais à la céramique mais à la suite d'un workshop j'ai bifurqué vers l'édition. C'est passionnant, ce domaine touche à plein de choses différentes : sérigraphie, dessin, affichage, graphisme, écriture. Je me laisse porter par ce que je découvre grâce à l'école mais je pense m'orienter vers les livres d'artistes. Je suis très attirée par l'écriture, la recherche m'intéresse également mais j'aimerais conserver un côté créatif.

Pour Jeanne Belle, (à gauche), titulaire d'un Bac arts appliqués, rentrer à l'Ensa était la poursuite logique de ses études. « Quand on arrive dans une école d'art, il faut se laisser porter et être ouvert, curieux de ce qui nous entoure. À l'Ensa, les professeurs nous offrent cette richesse à la fois technique mais aussi créative.

Après mon DNA, j'aimerais partir en Grande-Bretagne ou au Québec pour intégrer une école spécialisée dans le Chara designer. J'ai envie de faire de la création dans le domaine du jeu vidéo ou le cinéma d'animation.

Portes ouvertes les 4 et 5 février avec l'exposition des travaux des étudiants ENSA, Campus de Vanteaux, 19 av. Martin-Luther-King - ensa-limoges.fr

.../... La première année, généraliste, permet d'appréhender les différentes techniques, les matériaux et les concepts. À partir de la 2^e année, l'étudiant choisit son option et s'inscrit dans un parcours parmi 4 spécialités : céramique, édition, bijou et textile. L'école possède une importante offre d'ateliers sur 2 200 m² qui leur per-

met de découvrir tous les champs de la création actuelle et de bénéficier d'un matériel technologique de pointe dispensé par des professeurs engagés dans le monde artistique ou la recherche.

« Dans le projet d'établissement, je souhaite développer l'insertion professionnelle de nos étudiants afin d'organiser

de façon efficiente leur sortie », énonce Françoise Seince. « Je vais mettre en place une plate-forme valorisant leur portfolio. Et nous avons lancé en septembre un bureau des anciens élèves. C'est intéressant de pouvoir s'appuyer sur un réseau, que ce soit pour les stages ou bien l'entrée dans la vie professionnelle, nos étudiants le valent bien ».

Un laboratoire de recherche CCE - Céramique Comme Expérience



Guy Meynard, artiste, enseignant en design céramique et Michel Paysant, artiste plasticien, responsable du laboratoire de recherche de l'Ensa, posent devant un luminaire et son moule réalisés grâce à une imprimante 3D.

Créé en octobre 2015, le laboratoire de recherche accueille chaque année 5 chercheurs post diplôme. Il s'inscrit dans la révolution numérique qui ouvre des applications d'impression sans limite.

« La génération actuelle va devoir intégrer les nouvelles technologies comme le numérique qui change notre mode de vie, sans pour autant être une rivalité pour les méthodes traditionnelles », précise Michel Paysant.

« Nous travaillons la céramique et le verre, on fait dialoguer les deux matières à partir de moules réalisés avec l'imprimante 3D. Tous les ans, les étudiants font un workshop au Centre international d'art verrier de Meisenthal. L'enjeu est de favoriser la rencontre entre jeunes professionnels et techniciens autour d'idées, de gestes et d'outils ».



© Jesus Mijada, université de Malaga, commissaire d'exposition



© Jesus Mijada, université de Malaga, commissaire d'exposition

Le musée de la Résistance accueille l'ESF pour des dons de sang

Le musée de la Résistance lance un partenariat avec l'ESF, (Établissement Français du Sang) de Limoges mercredi 19 janvier 2022 de 11 h à 16 h. L'objectif est d'inviter régulièrement l'ESF à organiser des journées de don de sang dans les locaux du musée.

À cette occasion, l'établissement proposera une exposition intitulée **Don de sang, don de soi**, une rétrospective passionnante du travail pionnier réalisé par le canadien Norman Bethune dans le domaine de la transfusion sanguine de combat lors de la guerre d'Espagne.

Norman Bethune (1890-1939)

La technique du D^r Norman Bethune est pionnière dans le monde car jusqu'alors les transfusions se faisaient de donneur à receveur, bras à bras. Il fonde le Service Canadien de Transfusion Sanguine dont la mission

est d'approvisionner en sang les hôpitaux de Madrid.

La folle aventure de la transfusion sanguine

Pendant la guerre civile d'Espagne, il crée le premier service mobile de transfusion sanguine sur la ligne de front avec un camion.

« J'ai trouvé un type de véhicule convenant à nos besoins et j'ai donc acheté l'équipement complet pour un service mobile de transfusion sanguine », explique Norman Bethune. « La notion de mobilité était essentielle et c'est pour cela que tous les appareils que nous avons achetés, comme les réfrigérateurs, l'autoclave, les couveuses, ... fonctionnent avec de l'essence ou du kérosène et ne nécessitent pas de courant électrique ».

Cinq mois après ses débuts en 1937, son Servicio Canadiense de Transfu-

sion de Sangre Al Frente fournissait du sang le long d'un front qui s'étalait sur 1 000 km, réalisant jusqu'à une centaine de transfusions par jour.

Le service est rapidement passé d'un seul véhicule à une flotte de 5 véhicules. Pour approvisionner les lignes de front, le Dr Bethune avait également créé un centre de donneurs de sang à Madrid, où des donneurs étaient sollicités toutes les 3 semaines. À la fin de la guerre, en 1939, le service avait transfusé près de 5 000 unités de sang. Le Dr Bethune et son véhicule sont à l'origine d'environ 80 % de toutes les transfusions effectuées pendant la guerre civile espagnole.

Source : La société Canadienne du sang.

Musée de la Résistance
7 rue Neuve-Saint-Étienne
05 55 45 84 44

ESF - 2 avenue Martin-Luther-King
Téléphone : 05 55 33 43 87

Un escape game pour redécouvrir la Ville de Limoges et ses mystères

Le jeu **Les Mystères de Limoges** propose une chasse au trésor grandeur nature à réaliser dans les rues de Limoges.

« Nous sommes deux jeunes entrepreneurs limougeauds de 27 et 28 ans passionnés de jeu grandeur nature type chasses au trésor ou escape game », explique Martin Vuillelard. « Nous avons voulu créer un jeu 100% local qui pousse le public à redécouvrir la ville et permet de passer un moment convivial entre amis ou en famille ».

Les joueurs sont amenés à visiter les lieux les plus emblématiques de la ville (gare Les Bénédictins, place de la République, quartier de la Boucherie, jardins de l'Évêché). Sur

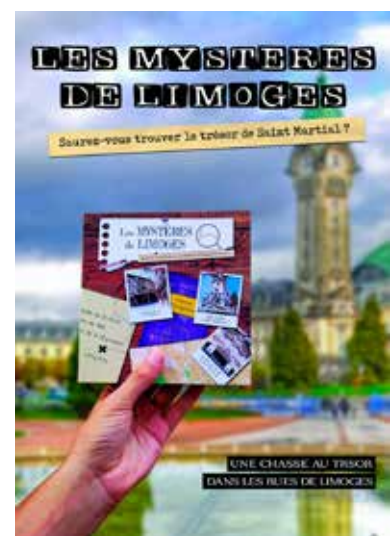
chacun de ces lieux, le joueur doit résoudre une énigme en utilisant réflexion et observation.

Le jeu inclut une carte de Limoges avec les différents endroits où se rendre pour résoudre les énigmes, un carnet d'énigmes et des accessoires pour parvenir à trouver « le trésor de Saint Martial ».

Il propose également des anecdotes sur chaque site à visiter, de quoi être incollable sur les mystères de Limoges.

Disponible chez Anecdotes, Sortilèges, Le temple du jeu, Disnoël, l'Office de tourisme, ainsi qu'au musée des Beaux Arts : 16 €.

Facebook/Instagram @LesMystèresDeLimoges



Bona annada, dins lo canton de la chaminada

En 'questa sason n'i fai mas bon dins lo canton, rasis lo fuec de la chaminada, per se 'chaurar. Se ditz que per la Nadau los jorns eslonjen d'un pè de jau, mas l'ivern es 'quí d'enguera per un piti moment, e finalament, qu'es pas tant mau : profitatz ne'n per legir 'quela paja en occitan !

Botatz un bocin de boesc dins la chaminada e pausat-vos tranquilament per legir 'quel article. Vos conseilhe quand mesma, de còp t'en còp, de visar vòstre fuec. Sabetz que daus uns còps podetz li veire daus sinhes ? Per exemple, si quò fai un bruch d'aiga que bulis : vòstre boesc n'es pas bien sec, mas si d'un còp, lo bruch es pus fòrt e que lo boesc comença d'estuflar, qu'es sinhe que vatz aver de la visita. Au contrali, si lo fuec s'emballa e que flamba talament qu'una biòla n'en vòla dins vòstras pantoflas, quò pòt voler dire doas chausas : si la flamba es clara, drecha e nauta, auratz una bona nuvela, mas si la flamba es tòrta, un pauc rossa e que quò fuma, 'quí qu'es pas bien bon e riscatz d'aprene una nuvela que vos farà pas tant plaser. Survelhatz donc bien vòstre fuec !

Un conte de sason : l'enfant de névia

Quò fai mai de quatre mandins, l'i avia un parelh plan uros, un òme e una femna maridats dempuei 30 ans, tot 'nava bien, lur sole malur era de pas aver pogut balhar vita. Las annadas passeren e ribet un temps que quò fuguet pus possible d'aver d'enfant. Un jorn dau mes de genier, quò plantava pas de neviar. Per s'ocupar, l'òme n-anet dins l'engard per fendre quauques bocins de boesc per lo fuec, dau temps que sa femna fasiá lo marende. D'un sole còp, auviguèt credar dins la charriera, qu'era daus pitits dau vilatge que s'amusavan dins la névia a se gitar



Daus pitits dau vilatge que s'amusavan dins la névia a se gitar de las bolas e a far daus bonòmes de névia

de las bolas e a far daus bonòmes de névia. L'òme, un còp rentrat per minjar, se carculet e l'eidéia li venguèt de far se maitot un bonòme de névia. Apres marende, lo veiquí partit dins lo coderc far son bonòme de névia. Sa femna aviá ren dit, mas los vesins que lo vesian far per la fenestra se damandavan si lo paubre vielh aviá pas perdut la carta ! L'òme faguèt un vertadier enfant de névia, mancava ren, las jambas, los braç, una brava pita testa. Tant brava que la femna n'en surtiguèt de l'ostau per l'i far un poton sus la jauta. A 'queu moment, l'enfant de névia se metet de remudar, de marchar en far lo torn dau

coderc. Quand vignerent quò-'quí, los pitits dau vilatge se meteren de jugar coma se e quand la nuech tombet, l'enfant rentret maison coma los vielhs, qu'era l'enfant qu'avian jamai pogut aver. Los jorns passeren e lo mes de junh siguet tòst 'ribat, l'enfant de névia començava d'èsser gaste, mas trotava totjorn. Per la Sent-Jan, los pitits sautavan lo fuec, mas l'enfant de névia, se, volia pas tròp... Enfin faguèt parier, lambet lo fuec mas degun n'apareguèt de l'autre costat e damoret mas quauques gotas e de plan bons souvenirs de 'quel enfant de névia.

Li fai pus freg qu'alhors

Coma totjorn en Lemosin, los noms de quauqu'uns luòcs son tirats de lur environadis, qu'es lo cas daus vilatges coma "La Jalade" - en occitan «la jalada», qu'es un endrech virat au rier-lutz ente quò giala aisadament. Au contrali, trobaretz assus sus la Montanha una pita comuna bien naut situada en altituda, mas pas tròp mau virada ente, si n'um seg lo nom, quò desgiala pus d'abòra qu'alentorn.

Dau vocabulari de sason

Ivern : Hiver / Jalada : Gelée / Chaminada : Cheminée / Freg : Froid
Fuec : Feu / Névia : Neige

29 disciplines sportives au choix pour les printemps sportifs 2022

Dédiés à ceux qui veulent garder la forme après 50 ans et découvrir la pratique d'une activité physique, les Printemps sportifs, proposés chaque année par la Ville de Limoges, suscitent l'engouement.

Deux périodes sont proposées au cours de l'année. La première pour des activités sportives en salle, du 31 janvier au 8 avril et la seconde pour des Printemps sportifs nature du 2 mai au 1^{er} juillet.

Pour s'inscrire, il faut avoir au moins 50 ans, ne pas être licencié dans la discipline choisie - la priorité étant donnée à ceux qui n'ont jamais participé à la discipline choisie.

Les pré-inscriptions pour les deux périodes sont ouvertes **du 13 au 27 janvier** au 05 55 45 65 50 - Inscription complète après avoir fourni les pièces justificatives.

Tarifs pour 8 séances d'une activité
Personnes domiciliées à Limoges : 20€
Personnes domiciliées hors Limoges : 35€

Liste des disciplines, clubs partenaires et renseignements complémentaires sur la plaquette en ligne sur limoges.fr



Essayer le Bowling

Avec 4 clubs de bowling en lice à Limoges, dont 1 dédié aux moins de 21 ans, l'activité a su trouver ses adeptes.

« C'est un sport complet, qui fait appel au physique et au mental, précise Lionel Durieux, le président du Comité départemental de Bowling et sport de quilles.

On recense près de 200 compétiteurs à Limoges, avec des bowlers* âgés de 6 à 80 ans. C'est un sport intergénérationnel qui permet aussi une pratique de loisir ».

Un sport adapté aussi aux seniors

Proposé en partenariat avec la Ville depuis l'été 2021 dans le cadre de l'opération Sportez-vous bien, la pratique du bowling ne s'adresse pas qu'aux jeunes.

À Limoges, les clubs proposent des approches santé, adaptées aux seniors. Les cours sont dispensés par des animateurs diplômés. « Lors de chaque séance, même si c'est un jeu, la rigueur est de mise, tant au moment de l'échauffement que lors du retour au calme après l'effort pour éviter les courbatures », poursuit Lionel Durieux.

La réussite d'un lancé repose sur la concentration, la marche, le balancier du bras et la synchronisation de tous ces mouvements. Rien de bien compliqué en fait..

Alors à vous de jouer !



Au tableau des scores

Côté palmarès, les clubs de Limoges comptent des jeunes en équipe de France qui viennent d'ailleurs de participer aux championnats d'Europe, 2 équipes (1 dame et 1 homme) en national 2 et 2 équipes en national 3.

* joueurs de bowling



ou le tennis

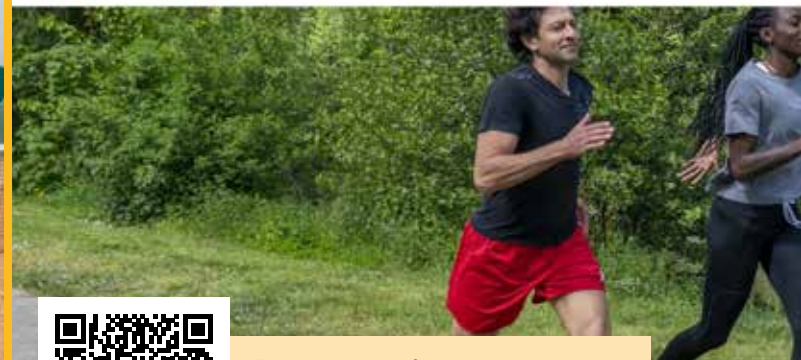
« On peut jouer au tennis à tout âge, explique Severine Augros, entraîneuse au Limoges Tennis club Garden. Pour les plus de 50 ans qui débutent, nous utilisons du matériel adapté et usons de pédagogie car l'objectif est de réussir à jouer et de prendre du plaisir ».

Adepte des Printemps sportifs depuis plusieurs années, le club se réjouit d'accueillir de nouveaux pratiquants et de faire découvrir que c'est un sport où le bien-être et le lien social qui en émanent sont importants.

« Labellisé sport santé, le club propose donc des séances durant lesquelles la pratique est adaptée aux capacités de chacun, poursuit Séverine Augros. Avec ce tennis là, on ne vise pas la compétition, mais le bien-être et la pratique d'une activité sportive pour vivre mieux.

Le notion de groupe est souvent moteur dans le sport.

On choisit une activité physique parce que l'on ressent un besoin de faire du sport. Ensuite, les joueurs sont demandeurs. Il n'y a pas d'excuse pour ne pas venir participer aux entraînements car il suffit de l'inscrire à son emploi du temps et de s'y tenir, conclut-elle.



Runnin'city, 3 parcours à Limoges et 1 Award

L'application Runnin'city disponible sur smartphone vient de recevoir l'Award Explore 2021 du World Tourism Forum Lucerne.

Décernée par des professionnels du tourisme du monde entier (destinations, hôtellerie, croisiéristes, etc.), cette récompense témoigne d'une nouvelle vision du tourisme.

L'application Runnin'City permet de visiter plus de 150 villes dans le monde en courant. Grâce au guidage GPS vocal, le coureur profite en même temps d'anecdotes à propos des monuments qu'il croise sur sa course.

3 parcours sont disponibles à Limoges :

- > Centre-ville, 7 km avec 24 points d'intérêt
- > Bords de Vienne, 7 km avec 15 points d'intérêt
- > Uzurat / la Bastide, 10 km avec 13 points d'intérêt

Infos sur limoges.fr

À télécharger gratuitement sur App Store et Google Play - disponible en sept langues : français, anglais, allemand, espagnol, italien, néerlandais et portugais / sélectionnez votre ville et chaussez vos écouteurs : la découverte peut commencer !

Le Comité de gym volontaire vous aide à bouger

Avec 5 500 adhérents en Haute-Vienne et plus d'une vingtaine de clubs, le Comité départemental de Gym volontaire fédère les bonnes volontés.

Mélanie Bardet, conseillère en développement pour le comité se réjouit de l'engouement pour cette pratique qui s'est d'ailleurs renforcé durant les périodes de confinement. « La preuve que l'activité physique est essentielle ».

Activité de loisirs ouverte aux adultes et aux enfants, la gymnastique volontaire permet de travailler à la fois la souplesse, le cardio, le renforcement musculaire, la coordination, ... à son rythme et selon ses envies

En salle ou en extérieur, une grande diversité d'activités est proposée : Pilates, yoga, stretching, Zumba®, Fit'boxing, Fit'stick ou encore marche nordique et gym oxygène. Toutes sont encadrées par des éducateurs sportifs spécialement formés dans une logique sport santé.

« Il suffit d'une licence pour avoir la possibilité d'adhérer ensuite à tous les clubs affiliés, poursuit Mélanie Bardet.

Le bien-être par l'activité physique a naturellement un impact positif sur la santé, mais faire du sport en club, favorise aussi le lien social ». À Limoges, plusieurs clubs s'adressent à des publics spécifiques notamment pour lutter contre une pathologie chronique (diabète, cancer, maladies cardio-vasculaires, surpoids, obésité).



Renseignement auprès du comité départemental EPGV au 05 55 79 28 77 - site Internet en cours de création en date du bouclage le 15 décembre.

Limoges au cœur SOLIDARITÉ

Pour la seconde année, la crise du covid est venue nous rappeler le besoin fondamental de solidarité comme lien structurel de notre société.

La crise sanitaire a ainsi balayé beaucoup de certitudes et nous a demandé de tous nous recentrer sur ceux avec lesquels nous devons reconstruire notre société de demain.

A savoir, prioritairement les habitants les plus faibles, les plus fragiles, les quartiers prioritaires, nos institutions municipales, les entreprises et commerçants de notre ville et ceux qui vivent à nos côtés.

La ville de Limoges a en 2021, comme l'année précédente, été présente auprès de ses concitoyens, auprès de ses instances sportives, culturelles, auprès de ses commerçants, auprès de ses entreprises et de ses associations.

Une nouvelle fois la ville, comme toutes les villes du pays, est confrontée à des déséquilibres financiers et au surcoût qu'entraîne cette situation sanitaire inédite, et alors que les collectivités locales plus que jamais doivent faire preuve elles aussi d'une plus grande solidarité, le département dénonce à grands cris la ville de Limoges depuis que celle-ci la mise face à son devoir de régler le coût annuel de l'utilisation des installations sportives de la ville, à savoir ses gymnases, ses piscines, ses terrains de sport par les collèges.

Or, ces coûts d'utilisation sont réglés sans aucun problème ni posture politique par la région pour les lycéens dans le même cadre conventionnel.

La ville de Limoges ne demande donc désormais au département que l'application la plus stricte de la loi de 2014 votée par le gouvernement socialiste, dont les trois députés locaux, de l'époque et est très surprise de l'indignation de façade portée par des élus qui semblent découvrir avec effarement ce dispositif légal en 2021.

Il serait mensonger de dire que cela entraîne des surtaxes pour les limougeauds puisqu'ils payaient par leur impôt à la ville des charges pour lesquelles ils versent en plus un impôt au département Solidarité parfois mise à mal également pour nos aînés, sachant que le département de la Haute Vienne est un des moins bien pourvus de France et le dernier de toute la Nouvelle Aquitaine en nombre de place d'EPHAD par habitant, nous nous devons donc d'œuvrer. Ville de Limoges et département ensemble pour la solution apportée à nos seniors. Et nous sommes donc prêts à travailler dans ce sens au service de nos aînés.

Solidarité également fragilisée dans nos quartiers les plus prioritaires avec le désengagement du département de la ZUP de la Bastide en fermant l'antenne départementale locale, privant ainsi les populations du quartier d'une permanence de proximité de travailleurs sociaux.

La ville de Limoges a donc mis à disposition un poste de travailleur social qui assure une permanence pour la prévention des violences conjugales et familiales dans les locaux du poste de police de la Bastide. Or, ce poste de travailleur social aurait dû être financé, par engagement, à 50% par le département, n'est là non plus toujours pas financé et pris en charge à 100 % par la ville de Limoges.

Pourtant, c'est bien la solidarité qui nous a permis de dépasser le pire de cette période, la proximité, le lien social, l'échange direct avec nos proches, avec nos voisins et avec les plus fragiles près de chez nous, sur notre territoire et elle doit rester la boussole de notre action au service des habitants de Limoges.

Souhaitons qu'en 2022 le département se place enfin sous des auspices plus solidaires avec la ville de Limoges, que nous donnions enfin à voir à nos concitoyens plus de maturité, moins de polémiques politiciennes stériles et plus de concertation entre collectivités au service de ceux qui nous ont collectivement élus.

Nous y sommes prêts dans une dynamique de respect réciproque.

Il ne saurait s'agir de querelles de personnes, puisqu'il est question de responsabilités et de compétences propres à chaque collectivité.

Muriel Jasniak-Laskar et les membres de la majorité municipale

Gauche citoyenne, sociale et écologiste CHRONIQUE DES FERMETURES ANNONCÉES

Le groupe d'opposition municipale tient à vous présenter ses meilleurs vœux pour cette nouvelle année qui commence. Il est de tradition de se souhaiter une bonne santé et ces mots prennent tout leur sens en cette période de virus, de variants, où il apparaît essentiel de prendre soin les uns des autres et de faire vivre le principe de solidarité.

C'est pour cela que nous espérons une meilleure santé individuelle et collective pour chacun d'entre vous et pour notre ville.

Pour chacun d'entre vous cela passe par la vaccination et le respect des gestes barrières.

Pour notre ville, cela dépend principalement de la volonté politique de la majorité de droite, qui devrait être résolument tournée vers l'avenir avec une ambition pour assurer une meilleure qualité de vie pour tous les habitants et toutes les habitantes, dans tous les quartiers.

Le début d'année est synonyme de bonnes résolutions et de projets mais malheureusement elle débute comme chaque année depuis plus de six ans sur des fermetures annoncées : fermeture de l'école Paroutaud, fermeture de l'école de la Monnaie, fermeture de la patinoire municipale programmée en 2026 et ce après la fermeture de la piscine de Beaubreuil ou du centre de Saint-Trojan dont la vente est toujours en suspens.

La situation financière de notre ville n'est pas bonne.

Certes les budgets de toutes les collectivités territoriales ont été impactés par la crise sanitaire mais cela ne peut tout expliquer.

Depuis 2020, notre groupe n'a cessé d'alerter sur une gestion hasardeuse et sans cap précis, sur des orientations budgétaires non judicieuses avec, par exemple, un développement trop rapide des effectifs de la police municipale au détriment même de son fonctionnement.

Outre les fermetures d'écoles ou d'équipements sportifs ou culturels, des coupes franches ont été opérées sur les budgets de fonctionnement de la culture ou de la vie associative.

On peut légitimement s'inquiéter de la qualité du service public rendu ainsi que du sort des agents municipaux dont les conditions de travail se détériorent.

Nous ne pouvons pas continuer ainsi cette gestion au jour le jour, avec une politique de résignation qui va très lourdement impacter l'attractivité de notre ville.

En effet, comment attirer les jeunes couples si les écoles ferment et si l'offre sportive et culturelle ne cesse de se détériorer ? Comment permettre aux personnes les plus âgées de rester le plus long-

temps possible chez elles si les services d'aide à la personne ne se développent pas ?

Non, vraiment, cette nouvelle année ne commence pas sous les meilleures auspices et c'est de la responsabilité de la municipalité qui, faute d'une gestion financière au plus près de vos préoccupations légitimes, va vous infliger la triple peine avec une augmentation de vos impôts, une baisse de la qualité de service public qui vous est due et une absence de projets structurants.

Mais cette année sera également riche en échéances électorales et les valeurs de gauche, de citoyenneté, d'écologie et de social que nous défendons devront être au cœur des débats.

Il en est de même d'une certaine idée de la République et de ses principes fondateurs, une République forte et généreuse, une République attachée au respect dû à chacun sans distinction, une République soucieuse des plus faibles et garante du vivre ensemble.

Cette conception républicaine se construit par l'écoute et la proximité. Elle est le contraire de la fermeture, de la fermeture à l'autre, de la fermeture des lieux d'émancipations qu'ils soient sportifs ou culturels.

Elle est ouverture vers des jours heureux

Thierry Miguel, Gulsen Yildirim, Gilbert Bernard, Olivier Ducourtieux, Jérémy Eldid, Nabila Anis, Thibault Bergeron, Christelle Merlier / groupe.opposition@ville-limoges.fr - 05 55 45 63 66



Véritables ambassadeurs de la Ville de Limoges lors de leurs déplacements à travers la France et l'Europe, les Gueules Sèches sont aussi toujours de la partie pour animer la vie limougeaude, ici lors de l'inauguration des bords de Vienne le 11 juillet 2019



Champagne pour les Gueules sèches

L'année 2022 marquera le centenaire de la création des Gueules sèches à Limoges.

Au départ, une bande de copains réunis par amour de la musique pour animer le carnaval de Limoges.

« Nous sommes un groupe de musique de rue, précise Jérôme Rivals, trompettiste et porte parole du groupe. Nous avons su faire évoluer notre répertoire pour rester dans l'air du temps. Nous sommes en mesure d'intervenir dans tous type de manifestation (environ 30 par an) comme la cavalcade de Limoges bien-sûr, mais aussi le Carnaval de Nice ou la Feria de Dax, ...

Nous voyageons aussi en Europe - en car - pour donner des représentations lors d'événements particuliers, comme à Stuttgart pour la fête de la bière ou le carnaval dans le cadre de notre jumelage avec le groupe local les Zigeunerinsel depuis 1980. Nous nous produisons là où l'on ne nous attend pas forcément comme lors du Festival Urban Empire de cet été ».

Une famille

Le groupe compte une soixantaine de musiciens, tous bénévoles. Pour chaque événement, en fonction des disponibilités de chacun, ils sont une trentaine à se réunir pour faire le spectacle.

Reconnaisable grâce à leur tenues, les Gueules sèches sont des amis qui prennent plaisir à se retrouver autour d'une passion.

La porte est toujours ouverte aux musiciens qui veulent rejoindre les rangs. Mais savoir jouer ne suffit pas, il faut aussi être capable de marcher en même temps et de suivre les chorégraphies.



Jérôme Rivals, trompettiste et porte parole des Gueules sèches

Pour fêter ces 100 ans, une cuvée de champagne en édition limitée a été réalisée en partenariat avec l'association limousine des amis du champagne (ALAC). Un livre, co-écrit par Franck Linol aux éditions La Geste (en photo ci-contre) raconte leur histoire.

Des CD et vinyles sont aussi en vente et une grande soirée anniversaire est prévue le 7 mai à Limoges.

Renseignements auprès des musiciens au 05 55 34 31 87 ou par mail gueulesseches@gmail.com



Le livre : documents d'archives et photos de cette fanfare emblématique de Limoges. Une histoire qui débute au lendemain de la Grande Guerre, en 1922. Pierre Desnoyers, cheminot à Limoges réunit ses amis et les répétitions débutent dans la cuisine de ses parents.

Animées par le désir de retrouver le bonheur de vivre, les Gueules sèches font leur première apparition lors du carnaval de 1922. L'aventure a bel et bien commencé, mais pourquoi avoir choisi ce nom ?

Une école de musique

À l'école de musique des Gueules sèches, 35 élèves sont inscrits, des professeurs enseignent le solfège, la pratique d'un instrument lors de cours individuels, mais aussi en classe orchestre : clarinette - flûte traversière - percussions (batterie et tambour) - saxophone trombone à coulisse - trompette - tuba.

Inscriptions à partir de 7 ans / Renseignements sur <https://gueules-seches.com> ou en flashant ce code



Studyrama à Limoges le 15 janvier

Samedi 15 janvier, au Zénith de 10 heures à 17 heures, le salon Studyrama ouvrira ses portes pour permettre aux lycéens et étudiants de trouver des réponses quant à leur orientation.

La phase d'inscription sur Parcoursup débute dès le mois de janvier. À l'heure des choix : faut-il s'engager dans des études longues ou courtes, professionnalisantes ou généralistes, en alternance, ... ?

3 salons en 1

Avec 3 salons en un seul événement, Studyrama est l'occasion de dénicher des informations sur les études supérieures, les grandes écoles (commerce, ingénieurs, art, ...) et les formations santé, paramédical et social et d'aiguiller les jeunes vers les études qui leur correspondent.

Plus d'informations sur www.studyrama.com rubrique salons

L'Afpa en vidéos

Retrouvez sur la chaîne Youtube de l'Agence nationale pour la formation professionnelle des adultes (Afpa), une présentation vidéo des formations proposées à Limoges en région.

En 2019, l'Afpa a formé 113 500 personnes, dont 72 000 demandeurs d'emploi et 41 500 salariés. Elle accueille chaque année 3 000 personnes en situation de handicap et a permis à 63 000 personnes de retrouver le chemin de l'emploi.

www.afpa.fr

Vidéos sur youtube @Afpa Nouvelle Aquitaine



Chabatz d'entrer à l'Université de Limoges samedi 5 février

Samedi 5 février, l'Université ouvre ses portes aux futurs étudiants et à leurs parents mais aussi aux étudiants jusqu'à bac +3 pour faire connaître ses infrastructures, ses cursus et ses diplômes.

Ce jour là, les visiteurs pourront découvrir les filières de l'université et leurs débouchés ; rencontrer des étudiants et des enseignants ; visiter les amphithéâtres, les cités, restaurants et bibliothèques universitaires, ...

Une multitude de possibles

Avec plus de 350 formations diplômantes dans des domaines très variés, l'Université de Limoges propose des licences - pour certaines modulables en 2 ans ou 4 ans ; des masters à destination de secteurs d'activités pointus ; des diplômes d'exercice de santé (médecine ; pharmacie, métiers de la réadaptation) ; des doctorats adossés à différents laboratoires ; sans oublier les parcours qualifiants à forte compétence opérationnelle tels les bachelors universitaires de technologie (BUT) et les licences professionnelles ; les diplômes d'ingénieurs et de spécialité.

Toutes les infos sur bienvenue.unilim.fr

Les portes ouvertes de l'Université se déclinent en version digitale sur bienvenue.unilim.fr - 7j/7, 24h/24 à compter du lundi 20 décembre.



BRIVE
TULLE
ÉGLETONS
GUÉRET
LA SOUTERRAINE
LIMOGES

PORTES
OUVERTES

05/02
09h-17h

SCIENTES - TECHNOLOGIES -
SANTÉ - ARTS -
LETTRES - LANGUES -
SCIENCES HUMAINES
& SOCIALES - DROIT -
ÉCONOMIE - GESTION

Université
de Limoges

www.bienvenue.unilim.fr

Le SERFA Limoges connaît un nouveau lieu d'accueil

Le site, auparavant occupé par Télédiffusion de France, a été vendu par La Ville de Limoges au SERFA, service médico social, géré par le GCSMS (groupement de coopération médico sociale) Autisme France et localement porté par l'Association Autisme 87. « Nous sommes installés dans les locaux depuis le 15 septembre 2021 », précise Jean-Jacques Zeza-Redon, directeur du SERFA (Service de Rééducation fonctionnelle Autisme) Limoges.

« La Ville de Limoges a été facilitatrice et partenaire sur ce projet et a montré un réel intérêt pour le bien-être des personnes avec TSA et leurs familles ».

Le SERFA a pour mission de venir en aide aux familles et personnes porteuses de TSA (trouble du spectre autistique), un dysfonctionnement des connexions neuronales dont les formes et expressions diffèrent d'un individu à un autre.

« L'équipe est composée de professionnels formés pour les TSA (éducateurs, éducateurs sportifs, psychologue, psychomotricienne, médecin, assistante sociale, ...). Ils accompagnent les personnes diagnostiquées selon leur projet personnel afin de faciliter leur intégration dans la société. Nous sommes des « traducteurs » entre les bénéficiaires et les personnes qui sont en lien avec elles dans leurs différents lieux d'existence. Notre objectif est de favoriser l'épanouissement et une interaction positive avec l'environnement. C'est un travail de cheminement des uns vers les autres pour mieux se comprendre et accepter la différence », précise-t-il.

Malheureusement, les diagnostics sont souvent posés tardivement pour nombre d'adultes en souffrance.

« Hors le dépistage peut se faire entre 18 mois et trois ans », insiste Jean-Jacques Zeza Redon. « Plus tôt il est posé, plus tôt la personne améliore ses chances de prise en charge efficiente ».

SERFA-GCSMS Autisme France et Association Autisme 87
89-95, rue Fustel-de-Coulanges www.limoges-autisme87.fr
accueil.serfa@serfalim.fr
Association: autisme87@orange.fr



Directeur du SERFA et ses antennes et services situées à Pau, Dax et Bayonnes (GEM, SESSAD intervention précoce, plateforme de coordination et d'orientation pour les troubles neuro développementaux (TND)

L'association VMEH 87 est un mouvement national bicentenaire dont le but est la visite des personnes seules en hôpital ou dans des maisons de retraite.

Si vous avez du temps de libre à consacrer aux autres, contactez VMEH87

« L'association VMEH 87 (Visite des malades dans les établissements hospitaliers), a pour objectif de rendre visite à des personnes isolées en milieu hospitalier mais aussi à des personnes résidents dans des HEPAD, et des maisons de retraite », explique Michelle Joubert, présidente de l'association.

« Nos bénévoles se déplacent dans de nombreux établissements à Limoges, bien sûr, mais aussi à Cussac, Ladignac, Saint-Yrieix, Isle Nexon, Verneuil-sur-Vienne, Saint-Junien, ... Nous rayonnons sur toute la Haute-Vienne ».



Michelle Joubert
Présidente de l'association
VMEH 87

Des bénévoles encadrés et formés

Si vous avez du temps de libre, que vous aimez aller à la rencontre des autres, que la souffrance et les peines vous touchent, vous pouvez devenir visiteur bénévole auprès des malades et des personnes seules.

L'association VMEH vous formera et vous accompagnera durant 2 à 3 mois. Un responsable vous guidera lors de vos premières visites en étroite collaboration avec les services hospitaliers, les EHPAD et les maisons de retraites.

Pour être efficaces, les visiteurs s'engagent à la régularité des visites, à la confidentialité des propos qui sont échangés et au respect du caractère apolitique de l'association.

Si vous êtes intéressé, faites-vous connaître auprès de l'association VMEH 87.

Siège de l'association VMEH 87 au C.H.U. 2 avenue Martin-Luther-King- vmeh87.free.fr - vmeh87@orange.fr
Contact : Michelle Joubert - 06 16 33 21 27
mc.joubert@wanadoo.fr -

Quelques dates à noter - Consultez aussi limoges.fr rubrique agenda

Conférence

Vendredi 21 janvier à l'espace Simone Veil, une conférence sur les arts de l'Islam au contact de l'Europe est proposée dans le cadre de l'exposition organisée à Limoges par le musée du Louvre. **Infos dans l'agenda culturel 2 mois à Limoges**

Don de sang

L'événement Mon Sang pour les Autres, est organisé par l'établissement français du sang **mercredi 9 et jeudi 10 Février** de 11 h à 17 h 30 à la préfecture (salle des fêtes et salle des maréchaux).
<https://dondesang.efs.sante.fr>

Judo

450 judokas sont attendus au dojo Robert Lecomte sur le site de CHEOPS **jeudi 3 février** pour le titre de champion de France universitaire 2^e division ainsi que pour les coupes de France toutes catégories et Kyu.





Légendes :

1 : cette année, les colis de Noël ont été distribués à domicile.

Un coût de près de 100 000 euros pour la Ville au bénéfice de 8 000 seniors.

2 : le musée de la Résistance consacrait une exposition à l'artiste Rywka Mesynger du 29 octobre au 31 décembre. Proposée grâce à la générosité du donateur Bernard Michaut, 61 œuvres ont rejoint les collections du musée. Rywka Mesynger (1919-1980) a quitté la Pologne dans son enfance pour fuir l'antisémitisme de son pays.

Reportage à voir sur 7alimoges.tv

3 : les travaux réalisés au Présidial par la société Buildinvest vont bon train. En décembre, le maire de Limoges et ses équipes qui suivent ce projet ont pu faire le tour de ce site qui a vocation à accueillir des logements.

4 : plantation d'un arbre au parc des étoiles du Val de l'Aurence dans le cadre de la semaine des droits de l'enfant en présence des jeunes du quartier, des élus et des professionnels de la direction des espaces verts.

5 : après une représentation à la Chapelle royale de Versailles et au théâtre Sénart de Lieusaint, la Chapelle harmonique a joué *Messiah (Le messie)* de Haendel en l'église Saint-Michel des Lions le 10 décembre. Sous la direction de Valentin Tournet, l'orchestre et les chœurs ont su séduire un public venu nombreux.

6 : l'Atelier du vitrail s'est installé au showroom des halles centrales.

Un espace d'exposition qui rappelle la place de Limoges comme capitale des arts du feu et de l'innovation et qui trouve tout son sens dans une ville membre du réseau des villes créatives de l'UNESCO.

Pour en savoir plus, visionnez le reportage en ligne sur 7alimoges.tv

CRÉDITS

Directeur de la publication Émile Roger Lombertie
Comité de rédaction Sandrine Javelaud, Anne-Laure Marlias, Carine Rocca, Antoine Meyer
Infographies : Nathalie Couty, Laurence Demars,
Rédaction Carine Rocca, Antoine Meyer, Solenn Thieblot-Thomas
05 55 45 62 92 - 05 55 45 60 44
Page occitan Sebastian de Meuzac
Photographies Laurent Lagarde, Thierry Laporte, Claire Glédél, Antoine Meyer, Carine Rocca
Suivi de distribution 05 55 45 64 43
Publicité 05 55 45 63 04 - 05 55 45 64 43
communication.publiciteval@limoges.fr

Tirage 90 000 exemplaires
Distribution La Poste
Dépôt légal 1^{er} trimestre 2022.
ISSN 2780-1829

COORDONNÉES

Hôtel de Ville, Place Léon-Betoulle 87031 Limoges cedex
05 55 45 60 00 - limoges.fr

Mairies annexes et Antennes-mairie :

Le lundi : fermée le matin et ouverte de 13 h 30 à 17 heures l'après-midi

Du mardi au vendredi : 8 h 30 à 12 h 30 et de 13 h 30 à 17 heures

Fermées le samedi, dimanche et jours fériés.

Bel-Air - Baudin 39 bis rue de la Conque / **Landouge**, 3 rue du Mas-Bilier / **Limoges Ouest - La Borie - Vanteaux**, 149 rue F.Perrin / **Limoges Grand Centre**, 19 place de la République / **Limoges Est - le Vignal - La Bastide**, rue Edouard-Detaille / **Limoges Nord - Beaubreuil**, 4 allée Fabre-d'Eglantine / **Beaune-les-Mines**, 154 av. Georges-Guingouin / **Val de l'Aurence - Roussillon**, 1 rue Marcel-Madoumier

Et **Limoges Sud-Romanet**, 48 rue Bernard-de-Ventadour - du lundi au vendredi de 13 h 30 à 17 heures / **Les Ponts - Le Sablard**, 21 av. du Mal de Lattre de Tassigny - du mardi au vendredi de 8 h 30 à 12 h 30

IMPRESSION

Ce document participe à la protection de l'environnement. Il est imprimé sur papier promouvant la gestion durable des forêts par Fabrégue Imprimeur, agréé Imprim'Vert.



Vivre à Limoges peut être consulté sur le site : limoges.fr.

Le magazine est enregistré par l'association des Donneurs de voix au profit des malvoyants.
http://bs-limoges.fr

Pour le recevoir, contacter la Bibliothèque sonore de Limoges : 05 55 79 49 79 ou par mail : bs.limoges@wanadoo.fr



Toute l'actualité de la Ville sur les réseaux sociaux :

 /villedelimoges

 @VilleLimoges87

 ville_de_limoges

 villedelimoges

 ville-de-limoges

la WebTV :  7alimoges.tv

et l'application :

 TellMyCity



Rotary



mon sang
pour les autres

Rotary-Clubs de France • Établissement français du sang
www.monsangpourlesautres.fr

DON DE SANG

Collecte sur RDV

LIMOGES PREFECTURE

Salons de la préfecture

MERCREDI 9 FEVRIER

JEUDI 10 FEVRIER

11H - 17H30



Animations et collation gourmande
avec les Chefs qui vous régaleront !



PRÉFÈTE
DE LA HAUTE-VIENNE
*Liberté
Égalité
Fraternité*

Limoges
Métropole
Communauté urbaine

LIMOGES
ARTS DU FEU
ET INNOVATION



Harmonie
mutuelle
LIMOGES
INFOS 07

CÉLIOS CONSEILS
Crédit Mutuel



PARTAGEZ VOTRE POUVOIR
DONNEZ VOTRE SANG !

PRENEZ
RDV



dondesang.efs.sante.fr

0 800 744 100

Service & appel
gratuits